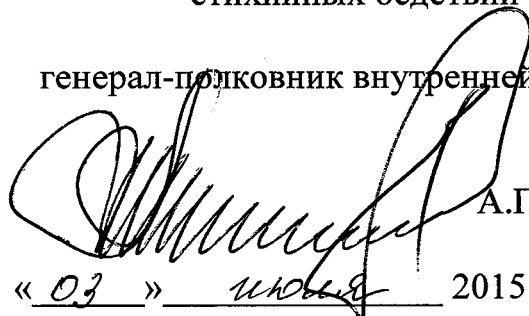


**МИНИСТРСТВО РОССИЙСКОЙ ФЕДЕРАЦИИ  
ПО ДЕЛАМ ГРАЖДАНСКОЙ ОБОРОНЫ, ЧРЕЗВЫЧАЙНЫМ СИТУАЦИЯМ  
И ЛИКВИДАЦИИ ПОСЛЕДСТВИЙ СТИХИЙНЫХ БЕДСТВИЙ**

---

**Утверждаю**  
Заместитель Министра  
Российской Федерации по делам  
гражданской обороны, чрезвычайным  
ситуациям и ликвидации последствий  
стихийных бедствий

генерал-полковник внутренней службы



А.П. Чуприян

« 03 » июля 2015 г.

2-4-84-25-14

**МЕТОДИЧЕСКИЕ РЕКОМЕНДАЦИИ**  
**по обеспечению страховой защиты населения от чрезвычайных ситуаций**  
**с радиационным фактором**

Москва, 2015

## СОДЕРЖАНИЕ

СОДЕРЖАНИЕ .....	2
ОБОЗНАЧЕНИЯ И СОКРАЩЕНИЯ .....	3
ВВЕДЕНИЕ .....	4
ГЛАВА 1 МЕТОДИЧЕСКИЕ РЕКОМЕНДАЦИИ ПО ОБЕСПЕЧЕНИЮ СТРАХОВОЙ ЗАЩИТЫ НАСЕЛЕНИЯ ОТ ЧС С РАДИАЦИОННЫМ ФАКТОРОМ .....	12
1 ОБЛАСТЬ ПРИМЕНЕНИЯ .....	12
2 ТЕРМИНЫ И ОПРЕДЕЛЕНИЯ .....	13
3 ОБЩИЕ ПОЛОЖЕНИЯ .....	16
4 НОРМАТИВНАЯ БАЗА СТРАХОВАНИЯ .....	18
5 ОПРЕДЕЛЕНИЕ ВИДА ДОГОВОРА СТРАХОВАНИЯ .....	22
6 РЕКОМЕНДАЦИИ ПО ТРЕБОВАНИЯМ К СТРАХОВОЙ УСЛУГЕ ДЛЯ ДОГОВОРОВ ОБЯЗАТЕЛЬНОГО СТРАХОВАНИЯ ГРАЖДАНСКОЙ ОТВЕТСТВЕННОСТИ ПЕРЕД ТРЕТЬИМИ ЛИЦАМИ РИСКОВ ЧС С РАДИАЦИОННЫМ ФАКТОРОМ ЭКСПЛУАТИРУЮЩИХ ОРГАНИЗАЦИЙ – ОБЪЕКТОВ ИСПОЛЬЗОВАНИЯ АТОМНОЙ ЭНЕРГИИ .....	23
7 РЕКОМЕНДАЦИИ ПО ТРЕБОВАНИЯМ К СТРАХОВОЙ УСЛУГЕ ДЛЯ ДОГОВОРОВ ДОБРОВОЛЬНОГО СТРАХОВАНИЯ ФИЗИЧЕСКИХ ЛИЦ ОТ РИСКА ЧС С РАДИАЦИОННЫМ ФАКТОРОМ .....	59
8 РЕКОМЕНДАЦИИ ПО ТРЕБОВАНИЯМ К СТРАХОВОЙ УСЛУГЕ ДЛЯ ДОГОВОРОВ ОБЯЗАТЕЛЬНОГО СТРАХОВАНИЯ ФИЗИЧЕСКИХ ЛИЦ ОТ РИСКА ЧС С РАДИАЦИОННЫМ ФАКТОРОМ .....	83
9 ОБЩИЕ ТРЕБОВАНИЯ К УРЕГУЛИРОВАНИЮ ОТНОШЕНИЙ В СВЯЗИ С НАСТУПЛЕНИЕМ СТРАХОВОГО СЛУЧАЯ .....	89
10 РЕКОМЕНДАЦИИ ПО ПОРЯДКУ ОСУЩЕСТВЛЕНИЯ КОНТРОЛЯ ЗА СОБЛЮДЕНИЕМ ТРЕБОВАНИЙ К СТРАХОВОЙ УСЛУГЕ .....	89
ЗАКЛЮЧЕНИЕ .....	91
СПИСОК ИСПОЛЬЗОВАННЫХ ИСТОЧНИКОВ .....	95

## ОБОЗНАЧЕНИЯ И СОКРАЩЕНИЯ

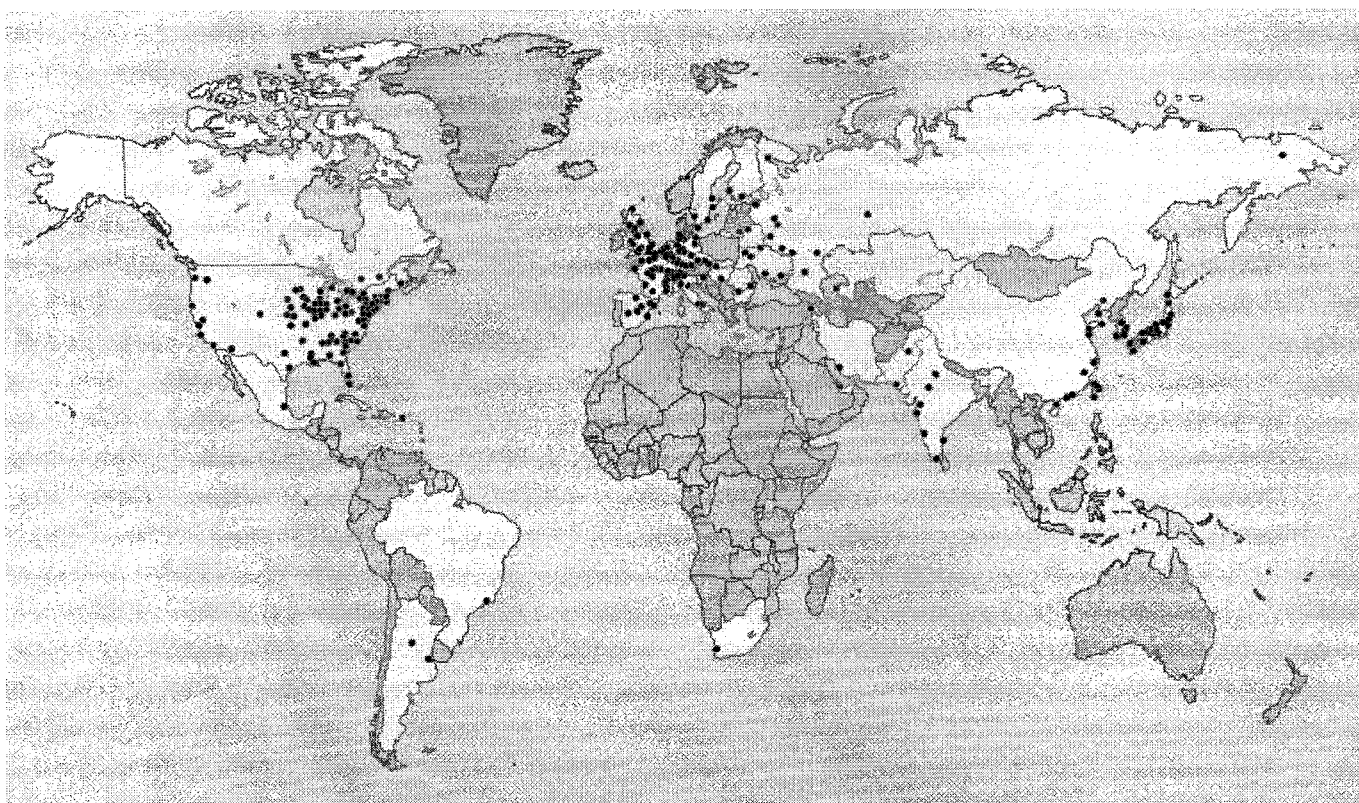
АЭС	– Атомная электростанция
ИНЕС	– INES (сокращение от International Nuclear Event Scale), международная шкала ядерных событий
МАГАТЭ	– Международное агентство по атомной энергии
РВ	– Радиоактивное вещество
РЯСП	– Российский ядерный страховой пул
СПЗ	– Специальные права заимствования
ЧС	– Чрезвычайная ситуация
ФЗ	– Федеральный закон

## ВВЕДЕНИЕ

*«Прогресс невозможно развернуть в обратную сторону,  
вопрос в том, как обеспечить безопасность»*

*В. Путин.*

По данным МАГАТЭ на 2013 год в мире (рис. 1) эксплуатируют 437 энергоблоков, общая мощность которых составляет 373,3 ГВт, и строится 72 атомных энергоблока [35].



*Рис.1 Расположение атомных электростанций на карте мира.*

По состоянию на август 2014 года на территории Российской Федерации эксплуатировалось 10 АЭС (33 энергоблока общей номинальной мощностью 25,2 ГВт). К 2030 году планируется построить еще 28 энергоблоков, с целью выйти на долю атомной энергетики в структуре энергетического баланса России с 16% до 25%. На апрель 2014 года концерн «Росатом» имел также 8 заказов на строительство 22 энергоблоков АЭС за рубежом [44]. Таким образом, дальнейшее развитие ядерной энергетики в мире неизбежно, несмотря на аварию на АЭС Фукусима-

Дайичи, Япония. 11 марта 2011 года в результате землетрясения и последовавшего за ним цунами реакторы на АЭС Фукусима-Дайичи были автоматически остановлены, но из-за отключения всех систем электроснабжения, перестали работать системы охлаждения реакторов, что привело к расплавлению активной зоны реакторов на 1, 2 и 3 энергоблоках [27]. По шкале ИНЕС аварии был присвоен 7-й уровень. В трехдневный срок была проведена последовательная эвакуация населения в 5-, 10- и 20-километровой зоне вокруг АЭС, численность эвакуированного населения составила около 80 000 человек. В общей сложности по причинам цунами и ядерной аварии были эвакуированы почти 320 000 человек, более 130 000 из них из префектуры Фукусима [45].

По вероятности ЧС радиационного характера территорию России можно разделить на зоны высокой (розовый), повышенной (коричневый) и относительной (серый) радиационной опасности и зону безопасности (салатовый) (рис.2) [40]:

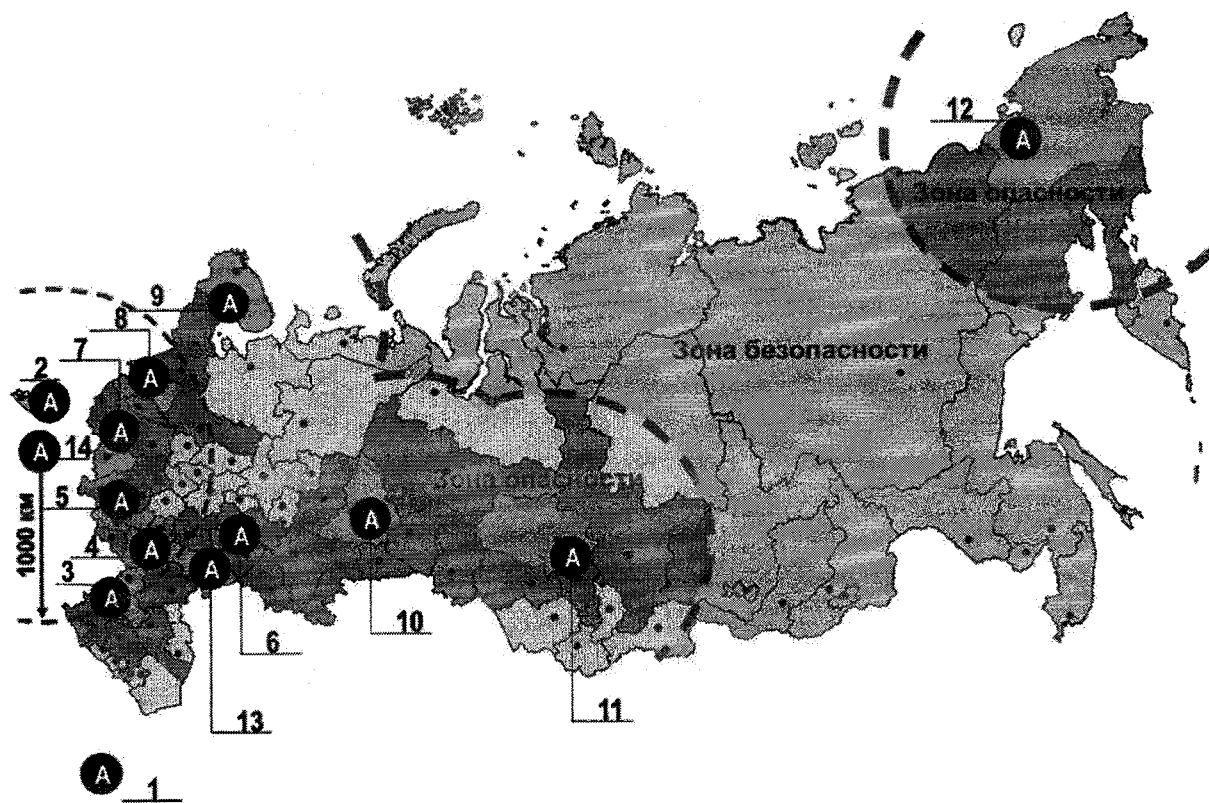


Рис.2. Зонирование территории РФ по вероятности ЧС радиационного характера (1 - Армянская АЭС, 2 - Ингалинская АЭС, 3 - Волгодонская АЭС, 4 - Нововоронежская АЭС, 5 - Курская АЭС, 6 - Калининская АЭС, 7 - Смоленская АЭС, 8 - Ленинградская АЭС, 9 - Кольская АЭС, 10 - Белоярская АЭС, 11 - Томский СХК, 12 - Билибинская АЭС, 13 - Балаковская АЭС, 14 - Чернобыльская АЭС).

Страхование – это единственная доступная форма финансовой гарантии возмещения ядерного (радиационного) ущерба [46]. Ядерное страхование в Российской Федерации начало развиваться после принятия Федерального закона № 170-ФЗ (ред. от 02.07.2013) «Об использовании атомной энергии» от 21 ноября 1995 года.

К особенностям ядерного страхования относятся [28]:

- малая вероятность тяжелой аварии;
- малое количество объектов, гражданская ответственность за эксплуатацию которых должна быть застрахована;
- большие страховые суммы;
- большой период времени, в течение которого иски о возмещении ущерба могут быть поданы страховщику.

Данные особенности делают невозможным привлечение методов традиционного страхования, основанного на статистике и теории вероятности, и привели к созданию особой формы страхования – страхованию через объединение страховщиков - ядерные страховые пулы.

В ноябре 1997 года был создан Российский ядерный страховой пул (РЯСП), который осуществляет страхование и рисков гражданской ответственности эксплуатирующей организации – объекта использования атомной энергии операторов ядерных установок и страхование гражданской ответственности практически всех предприятий ядерно-топливного цикла и научно-исследовательских институтов российской атомной промышленности. С 2009 года РЯСП является полноправным членом международной пулинговой системы, объединяющей ядерные страховые пулы 26 стран, и перестраховывает ядерные риски зарубежных АЭС из 15 стран. На июль 2014 года в РЯСП входило 20 страховых компаний: ОАО «АльфаСтрахование», ОАО СК «Альянс», СОАО «ВСК», ОСАО «Ингосстрах», ОАО «Капитал Страхование», ЗАО «МАКС», ОАО «СГ МСК», ОСАО «РЕСО-Гарантия», ООО «Росгосстрах», СОАО «РСЦ», ОАО «СОГАЗ», ООО «СК «Согласие», ООО «СО «Сургутнефтегаз», ОАО «ЧСК», ЗАО «СГ «УралСиб» ОАО «САК «ЭНЕРГОГАРАНТ», ЗАО СК «Транснефть», ООО СК

«ВТБ Страхование». ЗАО «ГУТА-Страхование» и ОСаО «ЖИВА» добровольно вышли из состава РЯСП в мае 2014 года[34].

В январе 2014 года было предложено создать всемирный ядерный страховой пул. В 31 странах мира работают 437 энергетических реакторов, в 13 странах строятся 72 реакторов поколения «3» со сроком эксплуатации 60 лет. К 2050 году ожидается удвоение ядерных мощностей. Экономические потери от аварии на АЭС можно компенсировать, если заранее создать соответствующие страховые фонды путем ежегодных отчислений от продажи электроэнергии. Если вероятность тяжелой аварии составляет  $V$  (1/год),  $У$  (долл) – ущерб от аварии одной АЭС, а ежегодные отчисления в страховой фонд каждой из  $N$  работающих АЭС равны  $V*У$  (долл/год), то требуемая сумма для компенсации ущерба от аварии одной АЭС будет накоплена всеми АЭС мира за период  $T_y=(1/V)*N$  (лет) независимо от величины ущерба. Так, при  $V \leq 4*10^{-4}$  (1/год) и действующем числе реакторов в мире  $N \approx 440$  период накопления страховой суммы составит  $T_y \approx 5$  лет. В этом смысле и целесообразно создание «всемирного пула страхования АЭС» [30].

Законодательного требования об обязательном страховании физических лиц от риска чрезвычайных ситуаций радиационного характера в действующем законодательстве Российской Федерации нет.

Актуальность данной научно-исследовательской работы обусловлена отсутствием нормативных правовых актов, регулирующих страхование гражданской ответственности за причинение вреда в результате чрезвычайных ситуаций радиационного характера. Действие применения положений Федерального закона от 25 июля 2010 года № 225-ФЗ.

Список радиационных аварий с пострадавшими, имевших место на территории Российской Федерации и территории бывшего СССР, приведен в таблице 1.

## Список радиационных аварий

Дата, место	Краткое описание	Количество пострадавших	Классификация аварии по шкале ИНЕС <sup>1</sup>
1949-1956 гг., река Теча, 10.1951, озеро Карачай, Челябинская область	Сброс в открытую гидрографическую сеть жидких радиоактивных отходов ПО «Маяк» объемом 76 млн м <sup>3</sup> и общей активностью 2,75МКи. Озеро Карачай также использовалось для хранения радиоактивных отходов ПО «Маяк», содержит 120 млн Ки РВ, в 1951 г. произошло обмеление озера из-за жары. [26]	1842 человека умерли от злокачественных опухолей и 61 человек от лейкозов из 29 873 человек, рожденных до 1950 г. и проживавших на берегу реки Теча в период 1950-1960 гг.	-
29.09.1957 г., ПО «Маяк», Озерск (бывш. Челябинск-40), Челябинская область (Кыштымская авария)	Из-за выхода из строя системы охлаждения произошёл взрыв ёмкости объёмом 300 м <sup>3</sup> , где содержалось около 80 м <sup>3</sup> радиоактивных отходов. В атмосферу было выброшено около 20 млн Ки РВ, около 90% осело на территории комбината «Маяк». В течение 10-11 часов РВ выпали в северо-восточном направлении от места взрыва (по направлению ветра на протяжении 300-350км, т.н. Восточно-Уральский радиоактивный след (ВУРС))	В зону радиационного загрязнения (плотность 0,1 Ки/км <sup>2</sup> ) попала территория площадью 23 000 км <sup>2</sup> с населением 270 000 человек в 217 населённых пунктах трёх областей: Челябинской, Свердловской и Тюменской. 23 деревни от 10 до 12 тысяч человек были эвакуированы.	6
13.10.1960 г., 01.06.1961 г., атомная подводная лодка К-8, Баренцево море	Разрыв трубы контура охлаждения одного из реакторов, в результате чего произошла утечка теплоносителя и выброс радиоактивного газа.	3 человека с острой лучевой болезнью в 1960 г. 1 человек с острой лучевой болезнью в 1961 г.	-
04.07.1961 г., атомная подводная лодка К-19, в 70 милях от острова Ян-Майен	В результате разрыва в первом контуре импульсной трубки между напорной линией и датчиками произошло падение давления в первом контуре реактора и выброс радиоактивного газа.	9 человек погибли в результате облучения от острой лучевой болезни 3-й и 2-й степени. 122 члена экипажа получили лучевую болезнь 1-й степени.	-
6-12.02.1965 г., атомная подводная лодка К-11, г. Северодвинск	При проведении работ по перезарядке активных зон реакторов с нарушениями требований ядерной безопасности и технологии реактор вышел на пусковой режим с выбросом радиоактивной паровоздушной среды.	Официальные данные об облучении экипажа не опубликованы	-

<sup>1</sup> Чрезвычайные ситуации радиационного характера классифицируются по шкале МАГАТЭ ИНЕС (Международная шкала ядерных и радиологических событий) по одному из 8 уровней, от 0 до 7 [23].



Дата, место	Краткое описание	Количество пострадавших	Классификация аварии по шкале ИНЕС <sup>1</sup>
24.05.1968 г., атомная подводная лодка К-27, Баренцево море	Нарушение теплоотвода от активной зоны реактора, расплавление 20% ТВЭЛ и выброс радиоактивных газов в помещения реакторного отсека.	8 человек погибли в результате облучения от острой лучевой болезни, официальные данные об облучении остального экипажа и ликвидаторов аварии не опубликованы	-
18.01.1970 г., атомная подводная лодка К-320, радиационная авария на заводе «Красное Сормово», Нижний Новгород	Во время строительства атомной подводной лодки произошёл несанкционированный запуск реактора, в результате чего произошло радиоактивное заражение территории цеха завода, в котором находилось около 1000 рабочих.	3 человека погибли в результате облучения от острой лучевой болезни	-
24.08.1978 г., Якутия, «Кратон-3»	Из-за нарушений при организации подземного промышленного ядерного взрыва возникло радиоактивное облако, опустившееся на экспедиционный городок.	80 человек были облучены.	-
24.01.1978 г., советский спутник с ядерной энергетической установкой «Космос-954», Канада	В результате потери управления спутник упал на территорию Канады, вызвав точечное заражение радиоактивными осколками на площади равной 124 тыс. км <sup>2</sup>	1 человек был облучен	-
23.01.1983 г., советский спутник с ядерной энергетической установкой «Космос-1402» сгорел в атмосфере	В результате потери управления сработала система радиационной безопасности и спутник распался на три части, две части сгорели в атмосфере, одна упала в Индийский океан	-	-
10.08.1985 г., атомная подводная лодка К-431, бухта Чажма	При проведении работ по перезарядке активных зон реакторов с нарушениями требований ядерной безопасности и технологии реактор вышел на пусковой режим, что вызвало тепловой взрыв и пожар, сопровождавшийся выбросами радиоактивной пыли и пара.	290 человек были облучены, из них 10 человек погибли в момент взрыва, у 10 человек была зафиксирована острая лучевая болезнь, у 39 человек - лучевая реакция.	-
26.04.1986 г., Чернобыльская АЭС, г.Припять, Украина (территория бывш. СССР)	В результате взрыва реактора на 4-м энергоблоке 50 млн. Ки РВ были выброшены в атмосферу с созданием радиоактивного облака.	2 человека погибли в результате взрыва, 134 человека получили острую лучевую болезнь, 28 из них умерли. В дальнейшем общее количество погибших составило по разным	7

Дата, место	Краткое описание	Количество пострадавших	Классификация аварии по шкале ИНЕС <sup>1</sup>
		<p>данным от 60 до 80 человек.</p> <p>Итоговое количество ликвидаторов аварии составило около 600 000 человек, из них около 60 000 человек получили дозу облучения выше 100 мЗв.</p> <p>Эвакуированы около 116 000 человек из 30-километровой зоны, средняя доза облучения каждого составила 33 мЗв.</p> <p>270 000 человек (жители зон «со строгим контролем») получили среднюю дозу облучения 50 мЗв.</p>	
1980-1989 гг. г. Краматорск, Украина (бывш. СССР)	В результате случайного попадания потерянной ранее ампулы с РВ, размером 8x4 мм, излучающей 200 рентген в час, в стену дома при его строительстве, произошло радиоактивное облучение жильцов.	6 человек погибли, 17 были облучены	-
06.04.1993 г., Сибирский химический комбинат, г. Северск (Томск-7), Томская область	Произошел взрыв аппарата по экстракции урана и плутония с выбросом РВ в атмосферу.	Около 2000 человек были облучены.	4

По результатам анализа произошедших радиационных аварий и аварии в Японии, видно, что в случае страхования населения максимальные затраты придутся на компенсацию ущерба, причиненного в связи с нарушением условий жизнедеятельности (эвакуацию людей из зоны радиоактивного загрязнения).

Выплаты владельца АЭС «Фукусима-1», компании Tokyo Electric Power, за ущерб, причиненный ядерной аварией, в десятилетний период составят около \$25 млрд. Компенсация включает в себя следующие основные выплаты для физических лиц:

- 10 000 US\$ каждой беременной женщине, 10 000 US\$ людям до 18 лет, 5 000 US\$ остальным жителям из районов, не пригодных для жизни в дальнейшей перспективе;

- до 65 US\$ на человека, для выполнивших приказ правительства эвакуироваться из префектуры Фукусима;

- до 104 US\$ за ночь для эвакуированных из своих домов;

- 1 300 US\$ в месяц за моральный ущерб;

- оплата медицинских счетов за обследование и лечение травм и болезней, полученных в результате эвакуации [47].

Данная научно-исследовательская работа «Разработка нормативно-методического обеспечения системы страхования рисков чрезвычайных ситуаций радиационного характера» в рамках мероприятия «Научное и информационно-аналитическое обеспечение разработки методов страхования рисков чрезвычайных ситуаций радиационного характера» (п.1.2-15/А7-342/С Плана НИОКР МЧС России на 2014-2016 годов, утвержденного приказом МЧС России от 27.03.2014 № 140) учитывает результаты НИР «Внедрение методов и средств страхования рисков чрезвычайных ситуаций с радиационным характером в субъектах Российской Федерации» в рамках мероприятия «Научное и информационно-аналитическое обеспечение разработки методов страхования рисков чрезвычайных ситуаций радиационного характера» (п.3.2-32/А7-372 Плана НТД МЧС России на 2011-2013 гг., утвержденного приказом МЧС России от 05.03.2011 № 107).

# ГЛАВА 1 МЕТОДИЧЕСКИЕ РЕКОМЕНДАЦИИ ПО ОБЕСПЕЧЕНИЮ СТРАХОВОЙ ЗАЩИТЫ НАСЕЛЕНИЯ ОТ ЧС С РАДИАЦИОННЫМ ФАКТОРОМ

## 1 ОБЛАСТЬ ПРИМЕНЕНИЯ

1.1 Настоящие Методические рекомендации по обеспечению страховой защиты населения от ЧС с радиационным фактором разработаны в соответствии со следующими федеральными законами:

федеральный закон от 21 декабря 1994 г. № 68-ФЗ «О защите населения и территорий от чрезвычайных ситуаций природного и техногенного характера» (ред. от 28.12.2013) [13];

федеральный закон от 09 января 1996 г. № 3-ФЗ «О радиационной безопасности населения» (ред. от 19.07.2011) [10];

федеральный закон от 21 ноября 1995 г. № 170-ФЗ «Об использовании атомной энергии» (ред. от 02.07.2013) [9];

федеральный закон от 27 июля 2010 г. № 225-ФЗ «Об обязательном страховании гражданской ответственности владельца опасного объекта за причинение вреда в результате аварии на опасном объекте» (ред. от 28.12.2013) [11];

федеральный закон от 27 ноября 1992 г. № 4015-1 «Об организации страхового дела в Российской Федерации» (ред. от 28.12.2013) [14].

При разработке Методических рекомендаций использованы другие законодательные акты и постановления Правительства Российской Федерации [15, 16], в том числе Постановление Правительства РФ от 21 мая 2007 г. N 304 «О классификации чрезвычайных ситуаций природного и техногенного характера» [20], а также руководящие и методические документы других государственных органов и организаций, в частности:

Санитарные правила и нормативы СанПиН 2.6.1.2523-09 «Нормы радиационной безопасности НРБ-99/2009» (утв. постановлением Главного государственного санитарного врача РФ от 7 июля 2009 г. N 47) [19].

Основные санитарные правила обеспечения радиационной безопасности (ОСПОРБ – 99/2010) Санитарные правила и нормативы СП 2.6.1.2612-10, утв. постановлением Главного государственного санитарного врача Российской Федерации от 26.04.2010 г. № 40 (в ред. от 16.09.2013) [37].

1.2 Методические рекомендации следует использовать при обеспечении страховой защиты населения, проживающего в зонах возможного возникновения, ЧС с радиационным фактором, от нанесения ущерба жизни, здоровью и имуществу населения, и для определения величины финансовой ответственности владельца (оператора) объекта.

1.3 Методические рекомендации предназначены для работников МЧС России, специалистов в области радиационной безопасности проектных и экспертных организаций, работников объектов и владельцев (операторов) объектов, работников страховых компаний.

## **2 ТЕРМИНЫ И ОПРЕДЕЛЕНИЯ**

2.1 Владелец (оператор) – любая организация или любое лицо, которые подают заявление на получение официального разрешения или получили официальное разрешение и/или несут ответственность за обеспечение ядерной безопасности, радиационной безопасности, безопасности радиоактивных отходов или безопасности перевозки при осуществлении деятельности или в отношении любых ядерных установок или источников ионизирующих излучений. В их число входят частные лица, государственные (правительственные) органы, грузоотправители или перевозчики, лицензиаты, лечебные учреждения, лица, обслуживающие своё собственное предприятие, и т.д. Сюда входят лица, которые либо непосредственно осуществляют контроль над установкой или деятельностью во время использования (такие, как рентгенологи или перевозчики), либо в случае источника, не находящегося под контролем (как, например, утерянного или незаконно изъятого источника или возвращающегося в атмосферу спутника), лица,

которые несли ответственность за данный источник до того, как над ним был утрачен контроль [24].

2.2 Объект использования атомной энергии - эксплуатирующая организация, созданная в соответствии с законодательством Российской Федерации и признанная соответствующим органом управления использованием атомной энергии<sup>2</sup> пригодной эксплуатировать ядерную установку, радиационный источник или пункт хранения и осуществлять собственными силами или с привлечением других организаций деятельность по размещению, проектированию, сооружению, эксплуатации и выводу из эксплуатации ядерной установки, радиационного источника или пункта хранения, а также деятельность по обращению с ядерными материалами и радиоактивными веществами [48].

2.3 Радиационная авария – потеря управления источником ионизирующего излучения, вызванная неисправностью оборудования, неправильными действиями работников (персонала), стихийными бедствиями или иными причинами, которые могли привести или привели к облучению людей выше установленных норм или к радиоактивному загрязнению окружающей среды [10].

2.4 Радиационные источники - не относящиеся к ядерным установкам комплексы, установки, аппараты, оборудование и изделия, в которых содержатся радиоактивные вещества или генерируется ионизирующее излучение [9].

2.5 Радиоактивное загрязнение – загрязнение поверхности Земли, атмосферы, воды либо продовольствия, пищевого сырья, кормов и различных предметов радиоактивными веществами в количествах, превышающих уровень, установленный нормами радиационной безопасности и правилами работы с радиоактивными веществами [39].

2.6 Радиоактивные вещества - не относящиеся к ядерным материалам вещества, испускающие ионизирующее излучение [9].

---

<sup>2</sup>Государственное управление использованием атомной энергии осуществляют специально уполномоченные на то Президентом Российской Федерации или по его поручению Правительством Российской Федерации федеральные органы исполнительной власти в порядке, установленном Федеральным законом «Об использовании атомной энергии», другими Законами и иными правовыми актами Российской Федерации.

2.7 Чрезвычайная ситуация радиационного характера - чрезвычайная ситуация, сопровождаемая признаками радиационной аварии или радиоактивного загрязнения, независимо от вызвавших ее причин [41].

2.8 Ядерная установка - сооружения и комплексы с ядерными реакторами, в том числе атомные станции, суда и другие плавсредства, космические и летательные аппараты, другие транспортные и транспортабельные средства; сооружения и комплексы с промышленными, экспериментальными и исследовательскими ядерными реакторами, критическими и подкритическими ядерными стендами; сооружения, комплексы, полигоны, установки и устройства с ядерными зарядами для использования в мирных целях; другие содержащие ядерные материалы сооружения, комплексы, установки для производства, использования, переработки, транспортировки ядерного топлива и ядерных материалов [9].

2.9 Ядерные материалы - материалы, содержащие или способные воспроизвести делящиеся (расщепляющиеся) ядерные вещества [9].

2.10 Ядерный ущерб –

1) смерть или телесное повреждение;

2) потеря имущества или ущерб имуществу;

и следующее по каждому подпункту в пределах, устанавливаемых законом компетентного суда:

3) экономические потери, возникающие в результате потерь или ущерба, упомянутых в подпункте 1) или 2), постольку, поскольку они не охватываются этими подпунктами, если их несет лицо, имеющее право на предъявление иска в отношении таких потерь или ущерба;

4) затраты на меры по восстановлению окружающей среды, состояние которой ухудшилось, за исключением незначительного ухудшения, если такие меры фактически были приняты или должны быть приняты и постольку, поскольку это не охватывается подпунктом 2);

5) потеря доходов, получаемых от экономического интереса в любом применении или использовании окружающей среды, в результате значительного

ухудшения состояния этой окружающей среды и постольку, поскольку это не охвачено подпунктом 2);

б) затраты на превентивные меры и стоимость дальнейших потерь или ущерба, причиненных такими мерами;

7) любые другие экономические потери помимо любых потерь, вызванных ухудшением состояния окружающей среды, если это допускается общим законом о гражданской ответственности компетентного суда, в случае подпунктов 1)-5) и 7) выше, в той мере, в какой потери или ущерб возникают в силу или являются результатом ионизирующего излучения, испускаемого любым источником излучения внутри ядерной установки или испускаемого ядерным топливом или радиоактивными продуктами, или отходами на ядерной установке или ядерного материала, поступающего с ядерной установки, произведенного в ней или отправленного на нее, независимо от того, возникают ли они в силу радиоактивных свойств такого вещества или комбинации радиоактивных свойств с токсическими, взрывными или другими опасными свойствами такого вещества [4].

### **3 ОБЩИЕ ПОЛОЖЕНИЯ**

3.1 В соответствии с законодательством Российской Федерации, Гражданским кодексом Российской Федерации № 51-ФЗ [8] от 30 ноября 1994 г. (в редакции от 05.05.2014), Федеральным законом № 170-ФЗ от 21 ноября 1995 г. «Об использовании атомной энергии» [9], Законом РФ от 27 ноября 1992 г. № 4015-1 «Об организации страхового дела в Российской Федерации» [14] настоящие Методические рекомендации регулируют отношения, возникающие между страховщиком и страхователем по поводу:

- обязательного страхования гражданской ответственности за причинение вреда населению в результате ЧС с радиационным фактором.
- добровольного страхования физических лиц от риска ЧС с радиационным фактором.



- обязательного страхования физических лиц от риска ЧС с радиационным фактором.

3.2 По договору страхования в результате ЧС радиационного характера страховщик обязуется за обусловленную договором плату (страховую премию) при наступлении предусмотренного в договоре события (страхового случая) возместить пострадавшим третьим лицам (выгодоприобретателям) причиненные вследствие этого события убытки (страховые выплаты) в пределах определенной договором страховой суммы.

При этом договор страхования риска ответственности за причинение вреда считается заключенным в пользу лиц, которым может быть причинен вред (Выгодоприобретателей), даже если договор оформлен в пользу Страхователя или иного лица, ответственных за причинение вреда, либо в договоре не сказано, в чью пользу он заключен (п. 3 ст. 931 Гражданского Кодекса РФ).

3.3 Страховщик - юридическое лицо, осуществляющее страховую деятельность в соответствии с выданной федеральным органом исполнительной власти по надзору за страховой деятельностью Лицензией и являющееся членом Российского ядерного страхового пула.

3.4 Страхователи - юридические лица любых организационно-правовых форм и форм собственности (эксплуатирующие организации), осуществляющие деятельность в области использования атомной энергии на основании лицензии Федеральной службы по экологическому, технологическому и атомному надзору, а также организации, выполняющие работы и предоставляющие услуги в области использования атомной энергии.

3.5 Выгодоприобретатель – физическое лицо (потерпевшее третье лицо), которому причинен вред в результате ЧС с радиационным фактором и которому в соответствии с договором страхования страховщик обязан произвести страховую выплату при наступлении страхового случая, а также лица, имеющие в соответствии с действующим законодательством право на получение страхового возмещения в случае смерти потерпевшего третьего лица.

3.6 Страховщик не вправе разглашать полученные им в результате своей профессиональной деятельности сведения о страхователе, потерпевших третьих лицах, состоянии их здоровья и имущественном положении.

За нарушение тайны страхования страховщик в зависимости от рода нарушенных прав и характера нарушения несет ответственность в порядке, предусмотренном гражданским законодательством Российской Федерации.

#### **4 НОРМАТИВНАЯ БАЗА СТРАХОВАНИЯ**

29 июля 1960 года в Париже была принята **Конвенция об ответственности в отношении третьих лиц в области ядерной энергии** (так называемая Парижская конвенция) [1].

Данной конвенцией (статья 1) было введено понятие «происшествие ядерного характера» - любое событие или последовательное чередование событий, имевших общее происхождение, которые причиняют ущерб при условии, что такое событие или последовательное чередование событий, или любой из видов причиненного ущерба вытекают или являются результатом либо радиоактивных свойств, либо какого-либо сочетания радиоактивных свойств с токсичными, взрывоопасными или другими опасными свойствами ядерного топлива или радиоактивных изделий, или отходов, или с любыми из них, или ионизирующего излучения, испускаемого любым источником радиации внутри какой-либо ядерной установки.

Согласно 7-й статье Парижской конвенции максимальная сумма в рамках ответственности со стороны оператора в отношении ущерба, причиненного происшествием ядерного характера, должна составлять 15 000 000 специальных прав заимствования (СПЗ), как они определены Международным Валютным Фондом и используются им для своих собственных операций и сделок. Однако, любая Договаривающаяся Сторона, принимая во внимание возможности оператора в получении страхования или иной финансовой гарантии, требуемых согласно статье 10, может законодательным путем установить более высокую сумму или менее высокую сумму в рамках ответственности оператора.

Право на компенсацию согласно настоящей Конвенции аннулируется, если не подан иск в суд в течение десяти лет с даты происшествия ядерного характера (статья 8).

31 января 1963 года была принята **Конвенция об ответственности перед третьей стороной в области ядерной энергии** [2], дополняющая Парижскую конвенцию от 29 июля 1960 года (Брюссельская дополняющая конвенция), с целью увеличения размера компенсации за ущерб, который мог бы явиться результатом использования ядерной энергии в мирных целях, в размере до 300 000 000 специальных прав заимствования на одно происшествие.

25 мая 1962 года в Брюсселе была принята **Международная конвенция об ответственности операторов ядерных судов 1962 г.** [3], устанавливающая единые правила относительно ответственности операторов ядерных судов. Ответственность оператора за одно ядерное судно ограничивается 500 000 000 франков в отношении любого одного ядерного инцидента (п.1 ст. III). Франк, указанный в пункте 1 настоящей статьи, является расчетной единицей, содержащей 65,5 миллиграмма золота 900-й пробы. Назначенная сумма может быть конвертирована в любую национальную валюту округленно. Конверсия в национальные валюты, иные чем имеющие золотую основу, будет осуществляться согласно эквиваленту этих валют на золотой основе на дату выплаты.

СССР и Российская Федерация не ратифицировала данные конвенции.

С целью становления минимальных норм для обеспечения финансовой защиты от ущерба, возникающего в результате определенных видов мирного использования ядерной энергии, была принята **Венская конвенция о гражданской ответственности за ядерный ущерб от 21 мая 1963 года** [4] с поправками, внесенными Протоколом от 12 сентября 1997 года [21].

Согласно п.1 статьи 5 Венской конвенции ответственность оператора может быть ограничена отвечающим за установку государством в отношении любого одного ядерного инцидента не менее, чем 300 000 000 СПЗ<sup>3</sup>. Курс СПЗ публикуется

---

<sup>3</sup>либо не менее чем 150 000 000 СПЗ при условии, что для возмещения ядерного ущерба это государство выделяет государственные средства свыше этой суммы до как минимум 300 000 000

ежедневно и определяется на основе долларовой стоимости корзины из четырех ведущих валют: евро, японская иена, фунт стерлингов, доллар США. На 30 июня 2014 года  $SDR1 = 1.54589 \text{ US\$}$ , т.е. ответственность оператора составляет не менее, чем 463 767 000 долларов США [22].

Согласно п.2 статьи 5 независимо от пункта 1 настоящей Статьи отвечающее за установку государство, учитывая характер ядерной установки или связанных с ней ядерных веществ и вероятные последствия инцидента, источником которого они являются, может установить более низкую сумму ответственности оператора при условии, что ни в коем случае никакая сумма, установленная таким образом, не будет менее 5 000 000 СПЗ (на 30 июня 2014 года - 7 729 450 долларов США), и при условии, что отвечающее за установку государство обеспечивает выделение государственных средств до размеров суммы, установленной в соответствии с пунктом 1.

12 сентября 1997 года была принята **Конвенция о дополнительном возмещении за ядерный ущерб** [5].

17 декабря 1971 года принята **Конвенция по гражданской ответственности в области морских перевозок ядерного материала** [6].

В 1988 году в Вене был принят **Совместный протокол по применению Венской и Парижской конвенций** [7]. Согласно Совместному протоколу (ст. IV) статьи I-XV Венской конвенции будут применяться в отношении Участвующих Сторон данного Протокола, которые являются участниками Парижской конвенции, в той же степени, как и в отношении участников Венской конвенции, а статьи 1-14 Парижской конвенции будут применяться в отношении Участвующих Сторон данного Протокола, которые являются участниками Венской Конвенции, в той же степени, как и в отношении участников Парижской конвенции.

---

СПЗ; либо в течение максимум 15 лет с даты вступления в силу настоящего Протокола - переходной суммой не менее 100 000 000 СПЗ в отношении ядерного инцидента, происходящего в этот период. Может быть установлена сумма менее 100 000 000 СПЗ при условии, что это государство выделяет государственные средства для возмещения ядерного ущерба в объеме между этой более низкой суммой и 100 000 000 СПЗ.

На территории Российской Федерации ответственность за убытки и вред, причиненные радиационным воздействием юридическим и физическим лицам, здоровью граждан определяет **Федеральный закон от 21 ноября 1995 № 170-ФЗ (ред. от 02.07.2013) «Об использовании атомной энергии»** (глава XII, ст. 53-60) [9].

Согласно ст.55 данного Закона максимальные пределы ответственности за убытки и вред, причиненные радиационным воздействием, в отношении любого одного инцидента не могут быть больше размера, установленного международными договорами Российской Федерации (Венской конвенцией). Финансовое обеспечение эксплуатирующей организации в случае возмещения убытков и вреда, причиненных радиационным воздействием, состоит из государственной гарантии или иной гарантии, наличия собственных финансовых средств и страхового полиса (договора) (ст. 56). Согласно ст. 58 на требования о возмещении убытков и вреда, причиненных радиационным воздействием жизни и здоровью граждан, исковая давность не распространяется.

Ответственность за убытки, причиненные юридическим и физическим лицам радиационным воздействием при выполнении работ в области использования атомной энергии, несет эксплуатирующая организация в порядке, установленном ст.ст. 1079-1083 Гражданского кодекса РФ. Правовое положение эксплуатирующих организаций определяется в соответствии с Гражданским кодексом (ГК) РФ и Федеральным законом «Об использовании атомной энергии». В соответствии со ст. 1064 ГК РФ вред, причиненный личности или имуществу гражданина, а также вред, причиненный имуществу юридического лица, подлежит возмещению в полном объеме лицом, причинившим вред.

**Федеральный закон от 09 января 1996 № 3-ФЗ (ред. от 19.07.2011) «О радиационной безопасности населения»** [10] не касается страхования радиационных рисков, а **Федеральный закон от 27 июля 2010 № 225-ФЗ (ред. от 28.12.2013) «Об обязательном страховании гражданской ответственности владельца опасного объекта за причинение вреда в результате аварии на**

**опасном объекте»** [11] не распространяет свое действия на отношения, возникающие вследствие использования атомной энергии (ст. 1).

Таким образом, принятие **Федерального закона от 21 марта 2005 г. № 23-ФЗ «О ратификации Венской конвенции о гражданской ответственности за ядерный ущерб»** [12] включило Российскую Федерацию в нормы международного правового поля в области страхования ответственности за нанесение ядерного ущерба. Конвенция вступила в силу для России 13 августа 2005 года и имеет приоритет над нормами российского законодательства, в том числе над ФЗ-170 «Об использовании атомной энергии».

В настоящее время разработан (но не принят) проект Федерального закона «О гражданско-правовой ответственности за причинение ядерного вреда и ее финансовом обеспечении» (Проект № 96700118-2) [17, 29]. Закон направлен на обеспечение финансовых гарантий защиты прав и законных интересов физических и юридических лиц, а также объектов окружающей природной среды, пострадавших от радиационного воздействия. В соответствии со ст. 1 проекта закона возмещению подлежит ядерный вред, причиненный третьим лицам, а именно вред, причиненный жизни, здоровью или имуществу физических лиц и вред, причиненный окружающей природной среде.

## **5 ОПРЕДЕЛЕНИЕ ВИДА ДОГОВОРА СТРАХОВАНИЯ**

При осуществлении страховой защиты населения от рисков ЧС с радиационным фактором возможны следующие варианты:

1) эксплуатирующая организация – объект использования атомной энергии страхует свою гражданскую ответственность за причинение вреда населению от ЧС с радиационным фактором [5].

2) население самостоятельно страхует себя на случай причинения себе вреда от ЧС с радиационным фактором.

3) производится обязательное страхование населения на случай причинения вреда от ЧС с радиационным фактором.

Методические рекомендации по обеспечению страховой защиты населения от ЧС с радиационным фактором включают в себя рекомендации к:

- страховой услуге для договоров обязательного страхования гражданской ответственности перед третьими лицами рисков ЧС с радиационным фактором эксплуатирующих организаций – объектов использования атомной энергии;

- страховой услуге для договоров добровольного страхования физических лиц от риска ЧС с радиационным фактором;

- страховой услуге для договоров обязательного страхования физических лиц от риска ЧС с радиационным фактором.

## **6 РЕКОМЕНДАЦИИ ПО ТРЕБОВАНИЯМ К СТРАХОВОЙ УСЛУГЕ ДЛЯ ДОГОВОРОВ ОБЯЗАТЕЛЬНОГО СТРАХОВАНИЯ ГРАЖДАНСКОЙ ОТВЕТСТВЕННОСТИ ПЕРЕД ТРЕТЬИМИ ЛИЦАМИ РИСКОВ ЧС С РАДИАЦИОННЫМ ФАКТОРОМ ЭКСПЛУАТИРУЮЩИХ ОРГАНИЗАЦИЙ – ОБЪЕКТОВ ИСПОЛЬЗОВАНИЯ АТОМНОЙ ЭНЕРГИИ**

### **6.1 Объект страхования**

6.1.1 Объектом страхования являются имущественные интересы Страхователя, связанные с обязанностью последнего возместить в порядке, установленном законодательством Российской Федерации и международными договорами,

- вред, нанесенный жизни, здоровью третьих лиц;

- ущерб, причиненный имуществу третьих лиц;

- ущерб, причиненный в связи с нарушением условий жизнедеятельности [43].

в результате радиационной аварии на объекте использования атомной энергии в связи с осуществлением Страхователем деятельности по получению, использованию, переработке, хранению, образованию, транспортировке радиоактивных веществ.

6.1.2 Объектом страхования могут быть также следующие расходы, которые производит Страхователь при наступлении страхового случая:

а) по дезактивации загрязненных территорий, помещений, оборудования и приведению их в состояние, соответствующее федеральным нормам и правилам, включая необходимые и целесообразные расходы по захоронению загрязненного в результате аварии оборудования, образовавшихся радиоактивных отходов и материалов;

б) по спасанию жизни и имущества потерпевших третьих лиц при наступлении страхового случая.

6.1.3 Действие настоящих Методических рекомендаций не распространяется на объекты, содержащие или использующие ядерные материалы и радиоактивные вещества в количествах и с активностью (и/или испускающие ионизирующее излучение с интенсивностью или энергией) менее установленных федеральными нормами и правилами в области использования атомной энергии значений<sup>4</sup>, для которых требуется разрешение органов государственного регулирования безопасности при осуществлении деятельности с указанными объектами.

## **6.2 Страховой случай и объем обязательств страховщика**

6.2.1. Страховым случаем является совершившееся событие, обладающее признаками внезапности и случайности его наступления, предусмотренное договором страхования, с наступлением которого возникает обязанность Страховщика возместить в порядке, установленном действующим законодательством Российской Федерации и настоящими Методическими рекомендациями, ущерб, нанесенный третьим лицам в результате радиационной аварии на объекте использования атомной энергии, подтвержденный вступившим в законную силу решением суда или обоснованной претензией, признанной Страхователем в добровольном порядке.

---

<sup>4</sup>Федеральные нормы и правила в области использования атомной энергии разрабатываются и утверждаются в порядке, установленном Правительством Российской Федерации.



6.2.2 В соответствии с настоящими Методическими рекомендациями страховой случай считается имевшим место, если не будет доказано, что вред, причиненный третьим лицам, возник вследствие непреодолимой силы или умысла потерпевшего, а также вследствие выхода источника повышенной опасности (ядерной установки, радиационного источника или пункта хранения ядерных материалов и радиоактивных веществ) из обладания Страхователя в результате противоправных действий третьих лиц.

При этом ответственность по обязательствам Страховщика наступает только при наличии причинно-следственной связи между радиационной аварией в результате осуществления разрешенных видов деятельности Страхователя в области использования атомной энергии и причиненным вредом третьим лицам.

6.2.3 Договор обязательного страхования гражданской ответственности между Страховщиком и Страхователем, эксплуатирующим объект использования атомной энергии, заключается на случай причинения в результате радиационной аварии третьим лицам следующего вреда:

- а) причиненного жизни или здоровью физических лиц (смерть, травма, потеря трудоспособности);
- б) причиненного имуществу юридических и/или физических лиц;
- в) причиненного в связи с нарушением условий жизнедеятельности каждого потерпевшего [43].

6.2.4 Страховая защита распространяется только на события, признанные Страховщиком страховым случаем и наступившие в течение срока действия договора страхования.

Если страховой случай, имевший место в течение срока действия договора страхования наступил по причинам, имевшим место или начавшим действовать еще до даты начала страхования, страховое возмещение подлежит выплате лишь в том случае, если Страхователю ничего не было известно и не должно было быть известно о причинах, приведших к наступлению этого страхового случая.

6.2.5 По договору обязательного страхования при наступлении страхового случая Страховщик возмещает:

а) вред, причиненный жизни или здоровью (смерть, травма, нетрудоспособность) потерпевших третьих лиц, включая:

- заработок, которого потерпевший лишился вследствие потери трудоспособности или уменьшения ее в результате причиненного увечья или иного повреждения здоровья;

- дополнительные расходы, необходимые для восстановления здоровья (на лечение, дополнительное питание, приобретение лекарств, санаторно-курортное лечение, специальный медицинский уход, протезирование, приобретение специальных транспортных средств, подготовку к другой профессии и т.д.);

- часть заработка, которого в случае смерти потерпевшего лишились нетрудоспособные лица, состоявшие на его иждивении или имевшие право на получение от него содержания;

- расходы на погребение;

б) ущерб, причиненный имуществу потерпевших третьих лиц;

в) вред, причиненный в связи с нарушением условий жизнедеятельности каждого потерпевшего [43];

г) расходы Страхователя по дезактивации загрязненных территорий, помещений, оборудования и приведению их в состояние, соответствующее федеральным нормам и правилам, включая необходимые и целесообразные расходы по захоронению загрязненного в результате аварии оборудования, образовавшихся радиоактивных отходов и материалов;

д) необходимые расходы Страхователя по спасанию жизни и имущества потерпевших третьих лиц при наступлении страхового случая.

6.2.6 В соответствии с настоящими Методическими рекомендациями произошедшее событие не может быть признано страховым, если оно наступило вследствие:

а) военных действий (в том числе без объявления войны), а также маневров или иных военных мероприятий;

б) гражданской войны, восстаний, народных волнений всякого рода или забастовок;

- в) действия обстоятельств непреодолимой силы;
- г) нарушения Страхователем положений Федерального закона “Об использовании атомной энергии”, других федеральных законов и нормативных актов федеральных органов исполнительной власти, осуществляющих управление использованием атомной энергии и государственное регулирование безопасности при использовании атомной энергии;
- д) применения на объекте использования атомной энергии оборудования, изделий и технологий для ядерных установок, радиационных источников и пунктов хранения, не прошедших в установленном порядке сертификацию<sup>5</sup> на соответствие требованиям безопасности при использовании атомной энергии;
- е) нарушения Страхователем требований государственных и отраслевых стандартов, правил метрологии и сертификации в области использования атомной энергии;
- ж) осуществления деятельности в области использования атомной энергии при отсутствии лицензии на эксплуатацию объекта использования атомной энергии или продолжения эксплуатации объекта после принятия органами исполнительной власти, осуществляющими управление использованием атомной энергии и государственное регулирование безопасности при использовании атомной энергии или судом решения о приостановке или прекращении соответствующей деятельности эксплуатирующей организации;
- з) отсутствия в наличии или не обеспечения функционирования имеющихся оборудования, приборов и систем контроля за производственными процессами в соответствии с требованиями федеральных норм и правил в области использования атомной энергии;
- и) несоблюдения требований к размещению объекта использования атомной энергии (ядерной установки, радиационного источника, пункта хранения)<sup>6</sup>;

---

<sup>5</sup> Оборудование, изделия и технологии для объектов использования атомной энергии подлежат обязательной сертификации в соответствии с законодательством Российской Федерации.

<sup>6</sup> Решения о месте размещения ядерных установок, радиационных источников и пунктов хранения принимаются совместно Правительством Российской Федерации и органами государственной власти субъектов Российской Федерации.

к) поставки, монтажа и ввода в эксплуатацию неисправного оборудования ядерной установки, радиационного источника, пункта хранения;

л) приемки в эксплуатацию ядерной установки, радиационного источника и пункта хранения без реализации мер по обеспечению защиты населения прилегающих к объекту использования атомной энергии районов и охраны окружающей среды;

м) приемки в эксплуатацию ядерной установки, радиационного источника и пункта хранения без сооружения и ввода в действие всех предусмотренных в проекте указанных объектов;

н) допуска к работе на ядерной установке, радиационном источнике и в пункте хранения работников, не отвечающих соответствующим квалификационным требованиям, имеющих медицинские противопоказания для работы на указанных объектах, а также лиц моложе 18-ти лет;

о) невыполнения распоряжения (предписания) специально уполномоченного федерального органа исполнительной власти, осуществляющего управление использованием атомной энергии или государственное регулирование безопасности при использовании атомной энергии и должностных лиц, об устранении выявленных нарушений требований безопасности при использовании атомной энергии;

п) неприостановления эксплуатации объекта использования атомной энергии в случае аварии или инцидента на этом объекте (самостоятельно или по предписанию федерального органа исполнительной власти, осуществляющего управление использованием атомной энергии или государственное регулирование безопасности при использовании атомной энергии и должностных лиц), а также в случае обнаружения вновь открывшихся обстоятельств, влияющих на радиационную безопасность;

р) невыполнения своих должностных обязанностей работниками объекта использования атомной энергии в критических ситуациях, которое повлекло за собой возникновение радиационной аварии, приведшей к человеческим жертвам, необоснованному облучению людей и их имущества или радиоактивному

загрязнению окружающей среды, а также халатного отношения персонала объекта использования атомной энергии к работе, приведшего к аварии (если это доказано компетентными органами);

с) прямого или косвенного принуждения работников объектов использования атомной энергии должностными лицами Страхователя к нарушению регламента и инструкций по эксплуатации ядерной установки, радиационного источника и пункта хранения;

г) неустранения Страхователем в течение согласованного со Страховщиком срока обстоятельств, заметно повышающих степень риска, на необходимость устранения которых Страховщик указывал Страхователю или непринятия конкретных мер, сокращающих вероятность радиационной аварии;

у) незаконных действий (бездействия) государственных органов, органов местного самоуправления либо должностных лиц этих органов, явившихся причиной радиационной аварии на объекте использования атомной энергии.

ф) террористических актов, если иное не предусмотрено договором страхования.

6.2.7 Не подлежат также возмещению следующие убытки:

а) связанные с генетическими последствиями загрязнения окружающей природной среды;

б) связанные с повреждением (уничтожением) имущества, расположенного на территории принадлежащей, занимаемой, используемой, находящейся под охраной или контролем Страхователя;

в) наступившие под воздействием причин, о которых Страхователю было известно до начала действия договора страхования;

г) связанные со штрафами, неустойками;

д) причиненные за пределами территории страхования, установленной при заключении договора страхования;

е) в виде упущенной выгоды.

### **6.3 Рекомендации по определению срока страхования**

6.3.1 Договор страхования может быть заключен на любой срок по соглашению сторон.

6.3.2 Договор страхования вступает в силу с 00 часов 00 минут даты, следующей за днем поступления на расчетный счет (в кассу) Страховщика страховой премии или ее первой части (в случае оплаты страховой премии в рассрочку).

При безналичных расчетах договор страхования вступает в силу с 00 часов 00 минут даты, следующей за датой зачисления денег на расчетный счет страховщика, если договором страхования не предусмотрено иное.

Днем уплаты страховой премии или ее первой части (в случае оплаты страховой премии в рассрочку) считается день их зачисления на счет Страховщика в соответствии с установленными законодательством правилами ведения банковских операций.

Договором может быть установлен иной срок вступления Договора в силу.

6.3.3 Договор страхования считается не вступившим в силу, если Страхователь не уплатил страховую премию или ее первую часть в соответствии с условиями договора, если иное не предусмотрено договором страхования.

6.3.4 При заключении договора страхования на новый срок до истечения действия предыдущего договора, новый договор вступает в силу с момента окончания предыдущего договора при условии уплаты страховой премии или ее первой части Страхователем до начала действия нового договора страхования.

6.3.5 Действие договора страхования прекращается в 24 часа 00 минут дня, указанного в договоре, как день окончания срока действия договора.

### **6.4 Рекомендации по определению страховой суммы**

6.4.1 Страховой суммой является определенная договором обязательного страхования денежная сумма, исходя из которой устанавливаются размеры страховой премии и страховой выплаты.

6.4.2 Размер страховой суммы определяется с учетом:

- а) законодательных актов или постановлений Правительства Российской Федерации, устанавливающих предел финансовой ответственности эксплуатирующей организации в зависимости от типа объекта использования атомной энергии;
- б) экспертизы объекта использования атомной энергии, проводимой с участием представителя Страховщика.

6.4.3 При определении конкретного размера страховой суммы по договору страхования стороны также учитывают максимально возможный объем причинения вреда жизни, здоровью и/или ущерба имуществу третьих лиц в результате страхового события, который рассчитывается на основе утвержденных в установленном порядке нормативно-методических документов по оценке ущерба от радиационных аварий на объектах использования атомной энергии, с учетом статистических данных о фактических затратах на возмещение вреда вследствие таких событий по аналогичным объектам.

6.4.4 При заключении договора страхования в пределах страховой суммы могут устанавливаться предельные суммы выплат страхового возмещения - лимиты ответственности:

- а) по договору страхования в целом;
- б) по видам ответственности (вред жизни и здоровью третьих лиц, ущерб имуществу третьих лиц, нарушение условий жизнедеятельности);
- в) по одному страховому случаю.

6.4.5 Выплаты страхового возмещения ни при каких условиях не могут превышать величину установленной договором страхования страховой суммы или лимита ответственности.

6.4.6 После выплаты страхового возмещения по событию, признанному страховым случаем, страховая сумма по договору страхования уменьшается на размер страховой выплаты (агрегатная страховая сумма). В этом случае Страхователь может восстановить страховую сумму путем заключения на условиях настоящих Методических рекомендаций дополнительного соглашения к договору

на оставшийся срок страхования с уплатой соответствующей части страховой премии. Дополнительное соглашение оформляется сторонами в том же порядке и в той же форме, что и договор страхования.

6.4.7 В период действия договора страхования Страхователь также может увеличить по соглашению со Страховщиком страховую сумму или лимиты ответственности путем заключения дополнительного соглашения к договору страхования и с учетом условий определения размера страховой суммы, указанных в настоящих Методических рекомендациях.

6.4.8 Расчет страховой премии по дополнительному соглашению (в связи с увеличением Страхователем страховой суммы/лимита ответственности) производится в следующем порядке:

а) общая страховая премия по дополнительному соглашению к договору страхования делится на 12 месяцев и умножается на количество месяцев, оставшихся до конца срока действия основного договора страхования (неполный месяц считается за полный).

Результатом является величина страховой премии по дополнительному соглашению, полученная исходя из увеличенного размера страховой суммы на оставшийся период срока действия основного договора страхования;

б) страховая премия по основному договору страхования делится на 12 месяцев и умножается на количество месяцев (неполный месяц считается за полный), оставшихся до конца срока действия договора.

Результатом является величина страховой премии по основному договору на оставшийся период срока его действия;

в) величина страховой премии, подлежащая уплате Страхователем по дополнительному соглашению к основному договору страхования, определяется путем вычитания из полученной величины страховой премии по дополнительному соглашению (подп. «а») величины страховой премии за оставшийся период срока действия по основному договору страхования (подп. «б»).



## **6.5 Рекомендации по определению франшизы**

6.5.1 В договоре страхования может быть предусмотрена франшиза (собственное участие Страхователя в возмещении причиненного вреда), которая различается на условную и безусловную.

При условной франшизе Страховщик освобождается от ответственности по обязательствам за убыток, если его размер не превышает франшизу, но производит страховую выплату в полном объеме, если ее размер превышает сумму франшизы.

При безусловной франшизе ответственность по обязательствам Страховщика определяется размером убытка за минусом франшизы.

Франшиза определяется по соглашению сторон при заключении договора страхования в процентном отношении к страховой сумме или в абсолютной величине.

6.5.2 Любые лимиты ответственности по договору страхования устанавливаются сверх сумм франшизы, которые не входят в сумму лимита ответственности Страховщика.

6.5.3 Если одним страховым случаем вызвано несколько убытков, то установленная в договоре страхования франшиза вычитается из суммы страховой выплаты только один раз.

## **6.6. Рекомендации по определению страховой премии**

6.6.1 Под страховой премией понимается плата за страхование, которую Страхователь обязан уплатить Страховщику в порядке и в сроки, установленные договором страхования.

6.6.2 При определении размера страховой премии Страховщик применяет разработанные им и согласованные с федеральным органом исполнительной власти по надзору за страховой деятельностью тарифы, определяющие премию, взимаемую с единицы страховой суммы, с учетом объекта страхования и характера страхового риска. При заключении договора страхования для учета конкретной степени риска

наступления страхового случая Страховщик вправе применять к базовым тарифным ставкам повышающие или понижающие коэффициенты с учетом всех факторов риска.

6.6.3 По договору обязательного страхования, заключенному на срок менее 1 года, страховая премия уплачивается единовременно в размере заранее определенных процентов от суммы годовой страховой премии.

6.6.4 Страховая премия по договору страхования, заключенному на один год, может быть уплачена в рассрочку в два срока: 50% при заключении договора страхования, 50% - не позднее четырех месяцев с начала действия договора страхования.

По соглашению сторон сроки уплаты страховой премии, уплачиваемой в рассрочку, могут быть изменены, что отражается в договоре страхования.

6.6.5 Страховая премия по договору обязательного страхования уплачивается Страхователем наличным или безналичным расчетом. Порядок уплаты страховой премии определяется в договоре страхования. Страхователь обязан в течение 5 дней (если иное не предусмотрено в договоре страхования) после подписания договора страхования уплатить Страховщику страховую премию. Датой уплаты страховой премии считается:

- а) при наличном расчете - день получения страховой премии Страховщиком;
- б) при безналичном расчете - день поступления страховой премии на расчетный счет Страховщика.

6.6.6 При неуплате страховой премии или очередного взноса (при уплате страховой премии в рассрочку) договор страхования расторгается по инициативе Страховщика в соответствии с действующим законодательством Российской Федерации, если стороны не договорились об отсрочке уплаты очередного взноса (договоренность об отсрочке страхового взноса оформляется дополнительным соглашением к договору страхования).

Если страховой случай наступил до уплаты очередного страхового взноса, внесение которого по согласованию сторон отсрочено, Страховщик вправе при

определении размера подлежащего выплате страхового возмещения зачесть сумму отсроченного страхового взноса.

## **6.7 Рекомендации по порядку заключения договора страхования**

6.7.1 Договор страхования заключается на срок, определенный по соглашению сторон в пределах срока действия лицензии на право осуществления Страхователем деятельности в области использования атомной энергии.

6.7.2 Для заключения договора страхования Страхователь представляет Страховщику письменное заявление и информационную анкету, в которых сообщает следующее:

- свое полное наименование, юридический адрес, банковские реквизиты, телефон, факс;
- сведения о признании организации-Страхователя соответствующим органом управления использованием атомной энергии пригодной эксплуатировать ядерную установку, радиационный источник или пункт хранения, осуществлять иную деятельность, связанную с использованием атомной энергии;
- номер, дату выдачи, срок действия и условия лицензии Федеральной службы по экологическому, технологическому и атомному надзору на право осуществления Страхователем деятельности в области использования атомной энергии, с приложением ее копии;
- сведения о деятельности объекта использования атомной энергии (общий срок функционирования объекта использования атомной энергии, его тип, вид деятельности, данные об освидетельствовании/сертификации оборудования, ядерных установок, иных технических устройств объекта, сведения о проводимых обследованиях на предмет загрязнения эксплуатирующей организацией окружающей природной среды, наличии и состоянии средств радиационной безопасности объекта и т.д.);
- сведения о проведении экспертизы безопасности объекта использования атомной энергии, включая экспертизы с привлечением независимых экспертов;

- объем годового оборота в денежном выражении, планируемый годовой оборот (на основании данных бухгалтерского учета и отчетности), размер затрат на ликвидацию последствий радиационных аварий разной степени тяжести;
- сведения о мерах по предотвращению радиоактивного заражения при проведении ремонтных работ на объекте использования атомной энергии и при остановке ядерных установок и радиационных источников;
- сведения о наличии, количестве и содержании предписаний в отношении объекта использования атомной энергии федеральных органов исполнительной власти, осуществляющих управление использованием атомной энергии и регулирование радиационной безопасности, и должностных лиц об устранении выявленных нарушений требований радиационной безопасности, о приостановке работ, о приостановлении или ограничении действия лицензии на осуществление деятельности в области использования атомной энергии, о привлечении к дисциплинарной, административной или уголовной ответственности лиц, виновных в нарушении требований радиационной, технической и пожарной безопасности на объекте использования атомной энергии и т.д.);
- данные о численности и плотности населения, проживающего в районах возможного радиационного воздействия в результате радиационной аварии на объекте использования атомной энергии;
- информацию о наличии системы физической защиты объектов использования атомной энергии<sup>7</sup>, оповещения, связи, помощи в случае

---

<sup>7</sup> Физическая защита объектов использования атомной энергии предусматривает единую систему планирования, координации, контроля и реализации комплекса технических и организационных мер, направленных на обеспечение функционирования и безопасности указанного объекта. Надзор за обеспечением физической защиты объектов использования атомной энергии осуществляется органами государственного регулирования безопасности, с возможным привлечением органов внутренних дел и органов службы безопасности.

радиационной аварии<sup>8</sup> и обмена информацией с иностранными государствами в области использования атомной энергии<sup>9</sup>;

– иные сведения, включенные в информационную анкету, а также дополнительные сведения по усмотрению Страхователя, характеризующие объект использования атомной энергии и имеющие существенное значение для определения степени риска.

6.7.3 К заявлению Страхователь прилагает следующие документы:

– копию разрешения (лицензии) на право деятельности эксплуатирующей организации в области использования атомной энергии, полученного в установленном порядке;

– копию заключения экспертизы безопасности объекта использования атомной энергии, утвержденного в установленном действующим законодательством порядке<sup>10</sup>;

– копии актов приемки объекта использования атомной энергии и его оборудования в эксплуатацию или заключения экспертизы безопасности объекта использования атомной энергии, включая экспертизы с привлечением независимых экспертов;

– копии рекомендаций органа управления использованием атомной энергии по организациям, ответственным за разработку проекта ядерной установки или пункта хранения;

– инструктивные материалы, руководства и должностные инструкции персонала по действиям в аварийных ситуациях;

– действующие нормативные документы, устанавливающие нормы и правила ведения работ в области использования атомной энергии;

---

<sup>8</sup> Предоставление помощи в случае аварии на объекте использования атомной энергии в целях сведения к минимуму последствий аварии в целях защиты населения и окружающей среды от радиационного воздействия осуществляется в соответствии с международными обязательствами Российской Федерации.

<sup>9</sup> Обмен информацией с иностранными государствами в области использования атомной энергии осуществляется в соответствии с международными договорами Российской Федерации.

<sup>10</sup> Экспертизу безопасности ядерных установок, радиационных источников и пунктов хранения, в том числе с привлечением независимых экспертов, проводят органы государственного регулирования безопасности при использовании атомной энергии.

- нормативы допустимого радиоактивного воздействия, основных выбросов и отходов (их тип, объем, методы удаления, в течение каких сроков осуществляются), а также степень подверженности риску краткосрочных и длительных выбросов, принимаемые меры по их предотвращению, возможности для локализации и уменьшения последствий;
- перечень возможных радиационных аварий с указанием наиболее опасных участков объекта использования атомной энергии;
- расчет максимально возможных убытков от радиационной аварии, выполненный Страхователем, ведомственной организацией, осуществлявшей проектные и иные работы по данному объекту использования атомной энергии, или экспертной организацией и согласованный с Федеральной службой по экологическому, технологическому и атомному надзору;
- перечень и характеристики оборудования, приборов и аппаратуры с указанием количества, изотопного состава и активности содержащихся в них радиоактивных веществ;
- перечень видов радиоактивных отходов с указанием их количества, изотопного состава и активности;
- перечень и характеристики объектов эксплуатирующей организации (производственных комплексов, технологических участков, цехов, лабораторий, хранилищ и т.п.), на которых осуществляется деятельность, связанная с использованием атомной энергии (источников ионизирующих излучений);
- краткое описание производственного процесса (организация процесса, его особенности, система технического и технологического контроля, система обращения с образующимися радиоактивными отходами, технические решения и средства обеспечения радиационной безопасности объекта);
- сведения о составе, квалификации и аттестации персонала объектов использования атомной энергии, включая сведения об отсутствии у них медицинских противопоказаний;
- иные документы, по согласованию сторон, связанные с эксплуатацией объекта использования атомной энергии.

6.7.4 До заключения договора обязательного страхования Страховщик вправе произвести непосредственный осмотр объекта использования атомной энергии для оценки степени аварийной опасности, ознакомиться с режимом производственного и технологического процессов, хранением и транспортировкой ядерных материалов<sup>11</sup> и радиоактивных веществ, с организацией соблюдения требований радиационной безопасности, с состоянием систем физической защиты объектов использования атомной энергии, оповещения, связи, помощи в случае радиационной аварии, с проведением подготовки и аттестации работников в области радиационной безопасности, с обучением работников действиям в случае аварии на объекте использования атомной энергии и т.д.

6.7.5 Для получения необходимой информации и статистических данных Страховщик имеет право обратиться в федеральные органы исполнительной власти, осуществляющие управление использованием атомной энергии, государственное регулирование безопасности при использовании атомной энергии, Федеральную службу по экологическому, технологическому и атомному надзору, подразделения Министерства Российской Федерации по делам гражданской обороны, чрезвычайным ситуациям и ликвидации последствий стихийных бедствий, иные компетентные органы (правоохранительные, лечебные учреждения и т.д.).

6.7.6 При заключении договора обязательного страхования между Страхователем и Страховщиком должно быть достигнуто соглашение по следующим существенным условиям:

- а) об объекте страхования;
- б) о характере события, на случай наступления которого осуществляется страхование (страхового случая);
- в) о размере страховой суммы;
- г) о сроке действия договора.

---

<sup>11</sup> Хранение и транспортировка ядерных материалов и радиоактивных веществ осуществляется в соответствии со специальными правилами, грузов, с нормами и правилами в области использования атомной энергии, законодательством в области защиты окружающей среды.

6.7.7 При заключении договора обязательного страхования стороны определяют территорию действия страхового покрытия (зона возможного радиационного воздействия в случае аварии на объекте использования атомной энергии).

6.7.8 Отношения между Страховщиком и Страхователем оформляются в письменной форме путем составления договора страхования, подписанного сторонами, и/или вручения Страховщиком Страхователю страхового полиса, подписанного Страховщиком.

6.7.9 При заключении договора обязательного страхования Страхователь обязан сообщить Страховщику известные Страхователю обстоятельства, имеющие существенное значение для определения вероятности наступления страхового события и размера возможных убытков от его наступления (страхового риска). При этом существенными могут быть признаны обстоятельства, определенно оговоренные Страховщиком в договоре страхования (страховом полисе) или в его письменном запросе.

При заключении договора обязательного страхования до получения ответов Страхователя на поставленные Страховщиком вопросы, последний не может впоследствии требовать расторжения договора либо признания его недействительным на том основании, что соответствующие обстоятельства не были сообщены Страхователем.

6.7.10 Если после заключения договора обязательного страхования будет установлено, что Страхователь сообщил заведомо ложные сведения об обстоятельствах, имеющих существенное значение для определения вероятности наступления страхового случая и размера возможных убытков от его наступления, Страховщик вправе потребовать признания договора недействительным и применения последствий в соответствии с законодательством Российской Федерации, за исключением случая, когда обстоятельства, о которых умолчал Страхователь, уже отпали.



6.7.11 Договор обязательного страхования вступает в силу со дня поступления страховой премии на расчетный счет Страховщика, если договором не предусмотрено иное.

## **6.8 Рекомендации по порядку изменения договора страхования**

6.8.1 Договор страхования по соглашению Сторон может быть дополнен, изменен и/или из договора страхования могут быть исключены отдельные положения при условии, что это не противоречит действующему законодательству Российской Федерации.

## **6.9 Рекомендации по порядку прекращения договора страхования**

6.9.1 Договор обязательного страхования прекращается в случаях:

- а) истечения срока его действия;
- б) исполнения Страховщиком обязательств перед Страхователем по договору в полном объеме;
- в) неуплаты Страхователем страховых взносов в установленные договором сроки, если договором страхования не предусмотрено иное;
- г) ликвидации Страхователя, кроме случаев, предусмотренных законодательными актами Российской Федерации;
- д) ликвидации Страховщика в порядке, установленном законодательными актами Российской Федерации;
- е) принятия судом решения о признании договора страхования недействительным;
- ж) в других случаях, предусмотренных законодательными актами Российской Федерации.

6.9.2 Договор страхования может быть прекращен до наступления срока, на который он был заключен, если после его вступления в силу возможность

наступления страхового случая отпала, и существование страхового риска прекратилось по обстоятельствам, иным, чем страховой случай.

К таким обстоятельствам, в частности, относятся:

- ликвидация (демонтаж, консервация, досрочный вывод из эксплуатации или ограничение эксплуатационных характеристик ядерных установок, радиационных источников и пунктов хранения) объекта использования атомной энергии;

- прекращение в установленном порядке деятельности в области использования атомной энергии лицом, застраховавшим риск гражданской ответственности, связанной с этой деятельностью.

При досрочном прекращении договора обязательного страхования по обстоятельствам, иным, чем страховой случай, Страховщик имеет право на часть страховой премии, пропорционально времени, в течение которого действовал договор страхования.

6.9.3 Страхователь вправе отказаться от договора обязательного страхования в любое время, если к моменту отказа возможность наступления страхового случая не отпала по обстоятельствам, иным, чем страховой случай. В этом случае, уплаченная Страховщику страховая премия не подлежит возврату, если договором не предусмотрено иное.

6.9.4 О намерении досрочного прекращения договора Страхователь обязан уведомить Страховщика не менее чем за тридцать дней до предполагаемой даты прекращения договора страхования, если при заключении договора стороны не предусмотрели иной срок.

6.9.5 Изменение и расторжение сторонами договора осуществляется в порядке, предусмотренном Гражданским кодексом Российской Федерации (глава 29 ГК РФ).

## **6.10 Недействительность договора страхования**

6.10.1 Договор обязательного страхования может быть признан недействительным с момента его заключения по основаниям, предусмотренным Гражданским кодексом Российской Федерации, а также если он ставит Страхователя в худшее положение по сравнению с тем, которое предусмотрено законодательством Российской Федерации, или договор заключен после наступления страхового случая, или объектом страхования является имущество, подлежащее конфискации на основании вступившего в законную силу соответствующего решения суда.

При недействительности договора обязательного страхования каждая из сторон обязана возратить другой все полученное по нему, если иные последствия недействительности договора не предусмотрены законом.

Признание договора страхования недействительным осуществляется в соответствии с нормами гражданского законодательства Российской Федерации.

## **6.11 Изменение степени риска**

6.11.1 В период действия договора обязательного страхования Страхователь обязан незамедлительно сообщить Страховщику о ставших ему известными значительных изменениях в обстоятельствах, сообщенных Страховщику при заключении договора, если эти изменения могут существенно повлиять на увеличение страхового риска (изменение обстоятельств признается существенным, когда они изменились настолько, что, если бы стороны могли это разумно предвидеть, договор вообще не был бы ими заключен или был бы заключен на значительно отличающихся условиях).

6.11.2 После получения информации об увеличении страхового риска Страховщик вправе потребовать изменения условий договора страхования или уплаты дополнительной страховой премии соразмерно увеличению риска.

Если Страхователь возражает против изменения условий договора обязательного страхования или доплаты страховой премии, Страховщик вправе потребовать расторжения договора в порядке, предусмотренном гражданским законодательством Российской Федерации. В частности, соглашение о расторжении договора страхования совершается в той же форме, что и договор, обязательства сторон прекращаются с момента заключения соглашения о расторжении договора, а при его расторжении в судебном порядке - с момента вступления в законную силу решения суда о расторжении договора.

Стороны не вправе требовать возвращения того, что было исполнено ими по обязательству до момента расторжения договора, если иное не установлено законом.

6.11.3 Если Страхователь не сообщит Страховщику о значительных изменениях в обстоятельствах, сообщенных при заключении договора, то в соответствии с Гражданским кодексом Российской Федерации Страховщик вправе потребовать расторжения договора и возмещения убытков, причиненных расторжением договора.

Страховщик не вправе требовать расторжения договора страхования, если обстоятельства, влекущие увеличение страхового риска, уже отпали (п. 4 ст. 959 ГК РФ).

## **6.12 Права и обязанности сторон**

6.12.1 Страховщик имеет право:

а) проверять сообщаемую Страхователем информацию и выполнение Страхователем требований договора страхования;

б) перед заключением договора обязательного страхования принимать участие в проведении экспертизы технического состояния и обеспечения ядерной и радиационной безопасности объекта использования атомной энергии, а также иметь доступ на объект страхования в течение срока действия договора страхования;

в) принимать участие в работе комиссий компетентных органов по выяснению причин радиационной аварии на объекте использования атомной энергии и установлению размеров причиненного вреда;

г) при повышении в период действия договора страхования степени риска потребовать изменения условий договора страхования;

д) расторгнуть договор обязательного страхования в порядке, предусмотренном гражданским законодательством РФ;

е) самостоятельно выяснять причины и обстоятельства наступления события, имеющего признаки страхового случая, при необходимости направлять запросы в компетентные органы по наступившему событию;

ж) вступать от имени Страхователя в переговоры и соглашения о возмещении вреда, причиненного событием, признанным страховым случаем;

з) представлять интересы Страхователя в суде или иным образом осуществлять правовую защиту Страхователя в связи с наступившим событием. Данное право Страховщика не является его обязанностью.

#### 6.12.2 Страховщик обязан:

а) ознакомить Страхователя с Правилами страхования;

б) по заявлению Страхователя рассмотреть возможность перезаключения (заключения дополнительного соглашения) договора страхования в случае проведения Страхователем мероприятий (с предоставлением подтверждающих документов), уменьшивших риск наступления страхового случая и размер возможного вреда третьим лицам;

в) после получения Страховщиком страховой премии или первого ее взноса в 3-дневный срок выдать Страхователю страховой полис и вручить ему один экземпляр Правил страхования, на основании которых заключен договор страхования;

г) не разглашать сведения о Страхователе и его имущественном положении за исключением случаев, предусмотренных законодательством Российской Федерации;

д) соблюдать условия Правил и договора страхования.

6.12.3 После получения сообщения о наступлении события, имеющего признаки страхового случая, Страховщик обязан:

а) выяснить обстоятельства наступления события, получить необходимые по нему документы и материалы;

б) при признании наступившего события страховым случаем составить страховой акт, список потерпевших лиц и перечень пострадавшего имущества, определить по каждому из них и в целом размер причиненного вреда, произвести расчет суммы страхового возмещения;

в) выплатить страховое возмещение (или отказать в выплате при наличии оснований) в установленный договором страхования срок.

6.12.4 Страхователь имеет право:

а) требовать от Страховщика выполнения обязательств по договору страхования;

б) досрочно расторгнуть договор страхования в порядке, предусмотренном гражданским законодательством РФ и Правилами страхования;

в) получать от Страховщика информацию, касающуюся его финансовой устойчивости, за исключением являющейся коммерческой тайной;

г) назначать экспертов, адвокатов по вопросам, связанным с наступлением события, имеющего признаки страхового случая, определением размера убытков и сумм страхового возмещения.

6.12.5 Страхователь обязан:

а) при заключении договора страхования и в течение срока его действия сообщать Страховщику обо всех известных ему обстоятельствах, имеющих значение для оценки страхового риска, включая сведения об аварийно-спасательных формированиях, которые будут принимать участие в ликвидации последствий возможной радиационной аварии, а также о всех заключенных или заключаемых договорах страхования в отношении данного объекта страхования;

б) уплатить страховую премию в размерах и сроки, определенные договором страхования;

в) обеспечить эксплуатацию объекта использования атомной энергии в строгом соответствии с лицензией Федеральной службы по экологическому, технологическому и атомному надзору, федеральным законом «Об использовании атомной энергии», другими федеральными законами, нормативными актами Правительства Российской Федерации и иными нормативными правовыми актами Российской Федерации в области использования атомной энергии;

г) обеспечить участие представителя Страховщика в проводимой экспертизе технического состояния объекта использования атомной энергии, а также возможность осмотра места происшествия, если это не препятствует проведению мероприятий по ликвидации аварии;

д) соблюдать условия Правил и договора страхования.

6.12.6 При наступлении события, имеющего признаки страхового случая, Страхователь обязан:

а) незамедлительно, но в любом случае не позднее суток, уведомить об этом Страховщика или его представителя, указанным в договоре страхования способом.

Несвоевременное уведомление Страховщика о наступлении события, имеющего признаки страхового случая, дает последнему право отказать в выплате страхового возмещения, если не будет доказано, что Страховщик своевременно узнал о наступлении события, либо, что отсутствие у Страховщика сведений об этом не могло сказаться на его обязанности выплатить страховое возмещение;

б) принять разумные и доступные в сложившихся обстоятельствах меры для уменьшения возможных убытков.

Согласно ст. 962 ГК РФ расходы по уменьшению убытков, подлежащих возмещению Страховщиком, если они были необходимы или были произведены для выполнения указаний Страховщика, согласно действующему законодательству Российской Федерации должны быть возмещены Страховщиком, даже если соответствующие меры оказались безуспешными;

в) незамедлительно сообщить о случившемся в компетентные органы (аварийно-спасательные формирования, противопожарные подразделения МЧС

России, правоохранительные, аварийно-технические службы и др.), поставить в известность Федеральную службу по экологическому, технологическому и атомному надзору, федеральные органы исполнительной власти по государственному управлению и регулированию безопасности при использовании атомной энергии, органы местного самоуправления, на территории которых располагается объект использования атомной энергии;

г) принять все необходимые меры для выяснения причин и последствий наступления события;

д) незамедлительно извещать Страховщика обо всех требованиях, предъявляемых ему в связи с наступившим событием;

е) принять все возможные меры по спасанию жизни граждан, подвергшихся опасности в результате аварии на объекте использования атомной энергии;

ж) обеспечить участие Страховщика в работе комиссий компетентных органов по выяснению причин радиационной аварии и установлению размера причиненного вреда;

з) сообщить Страховщику всю имеющуюся информацию, позволяющую судить о причинах и последствиях наступившего события, характере и размерах причиненного вреда, а также обеспечивать Страховщика оперативной информацией о радиационной обстановке на объекте использования атомной энергии и на территории, оказавшейся в зоне радиационного воздействия;

и) представить Страховщику заявление по установленной форме и следующие документы (материалы) по наступившему событию:

– письменные претензии потерпевших лиц о возмещении вреда, предъявляемые Страхователю и необходимые сведения о них (адрес, наименование организации, фамилии и инициалы граждан и т.п.);

– имеющееся решение суда (арбитражного суда);

– другие документы, согласованные сторонами при заключении договора страхования, включая заключения специализированных служб, участвующих в



мероприятиях по ликвидации последствий радиационной аварии и установлению причин ее возникновения;

к) оказывать содействие Страховщику в судебной и внесудебной защите в случае предъявления требований о возмещении вреда по наступившему событию;

л) не оплачивать убытки, не признавать частично или полностью требования, предъявляемые ему в связи с наступившим событием, а также не принимать на себя каких-либо прямых или косвенных обязательств по урегулированию таких требований без согласия Страховщика.

### **6.13 Рекомендации к порядку определения размера убытка и суммы страхового возмещения**

6.13.1 Согласно гражданскому законодательству Российской Федерации и с учетом особенностей данного вида страхования под убытками понимаются расходы, которые лицо, чье право нарушено, произвело или должно будет произвести для восстановления нарушенного права, утрата или повреждение его имущества (реальный ущерб).

6.13.2 После получения от Страхователя сообщения и заявления о происшедшем событии Страховщик осуществляет следующие действия:

а) устанавливает факт наступления события, имеющего признаки страхового случая: проверяет соответствие приведенных в заявлении Страхователя сведений (время, место, обстоятельства события и т.д.) условиям договора страхования; определяет факт и причины возникновения события, вследствие которого был причинен ущерб (на основании документов соответствующих организаций); проверяет, было ли происшедшее событие и наступившие убытки включены в объем обязательств Страховщика; определяет необходимость привлечения экспертов, аварийных комиссаров, осуществляет иные действия, направленные на установление факта наступления события;

б) при признании наступившего события страховым случаем определяет размер убытков, страховой выплаты, составляет акт о страховом случае (страховой акт) и с учетом этого принимает решение о выплате страхового возмещения.

6.13.3 При наступлении события, имеющего признаки страхового случая, Страхователь в срок не более одних суток<sup>12</sup> со дня его наступления представляет Страховщику заявление с описанием причин и обстоятельств наступления события.

К заявлению прилагаются договор (полис) страхования, расчеты предполагаемого размера причиненного вреда, список потерпевших лиц, перечень имущества третьих лиц, которым в результате наступления события причинен вред, а также документы, свидетельствующие о характере события.

6.13.4 При отсутствии судебного спора между Страховщиком и Страхователем конкретный размер убытков, причиненных вследствие наступившего события, жизни, здоровью или имуществу третьих лиц, определяется Страховщиком на основании Акта проведения технического расследования причин и обстоятельств аварии (страхового случая) специальной государственной комиссии<sup>13</sup>, созданной для расследования причин аварии (в Акте отражаются причины и обстоятельства аварии, размер причиненного вреда, допущенные нарушения требований радиационной безопасности, виновные в нарушении требований).

При определении размеров убытков Страховщик также может использовать заключения экспертных, ведомственных организаций (включая международные организации в рамках МАГАТЭ) и специалистов в области использования атомной энергии.

6.13.5 Для получения более полной информации Страховщик вправе запрашивать сведения, связанные с наступившим событием, у Федеральной службы

---

<sup>12</sup> Срок представления заявления о наступлении события, имеющего признаки страхового случая, зависит от характера наступившего события и серьезности последствий, но в любом случае не может быть более 5-ти суток.

<sup>13</sup> Государственные комиссии по расследованию причин радиационной аварии создаются органами государственного управления использованием атомной энергии, в функции которого входит организация готовности сил и средств к действиям в случае чрезвычайных ситуаций на объектах использования атомной энергии, с привлечением специалистов Федеральной службы по экологическому, технологическому и атомному надзору и организаций, выполняющих работы и представляющих услуги для эксплуатирующих организаций.

по экологическому, технологическому и атомному надзору, правоохранительных органов, медицинских учреждений и других предприятий, учреждений и организаций, располагающих информацией об обстоятельствах наступления события, а также самостоятельно выяснять причины и обстоятельства его возникновения.

6.13.6 Страховщик, на основании заявления, документов, представленных Страхователем и пострадавшими третьими лицами, а также дополнительно полученных им информации и документов, составляет страховой акт, в котором указываются обстоятельства страхового случая, обоснование произведенных расчетов размера причиненного убытка, размер суммы страхового возмещения, подлежащей выплате Страхователю и/или пострадавшим третьим лицам.

Страховой акт не составляется, если при проверке заявления Страхователя установлено, что заявленный убыток наступил не в результате страхового случая. В этом случае Страховщиком и Страхователем составляется документ произвольной формы, в котором указываются причины, по которым страховой акт не был составлен, или Страховщик направляет Страхователю письменное уведомление с указанием причин непризнания наступившего события страховым случаем и принятом решении об отказе в выплате страхового возмещения.

6.13.7 Размер вреда, причиненного жизни и здоровью граждан (не являющихся работниками Страхователя) определяется Страховщиком на основании заявления Страхователя, претензионных документов к Страхователю со стороны потерпевших третьих лиц; заключений экспертов-медиков либо медицинских экспертных комиссий, других медицинских документов, свидетельствующих об установлении степени длительной или постоянной утраты потерпевшим профессиональной или общей трудоспособности, необходимости в дополнительных видах лечения и расходов.

Доказательствами причинения вреда здоровью потерпевших могут также являться постановления органов дознания или предварительного следствия, материалы органов социального обеспечения, документы потерпевших лиц,

свидетельствующие о произведенных ими расходах на лечение и восстановление здоровья.

6.13.8 При причинении вреда жизни и здоровью личности (потерпевших третьих лиц) возмещению подлежит:

а) заработок, которого потерпевший лишился вследствие потери трудоспособности или уменьшения ее в результате причиненного увечья или иного повреждения здоровья.

Определение размера подлежащего возмещению утраченного потерпевшим заработка (дохода) осуществляется в соответствии с гражданским законодательством.

В частности, размер заработка (дохода) определяется в процентах к его среднему месячному заработку (доходу) до увечья или иного повреждения здоровья либо до утраты им трудоспособности (профессиональной или общей). В состав утраченного заработка (дохода) потерпевшего включаются все виды оплаты его труда по трудовым и гражданско-правовым договорам, как по месту основной работы, так и по совместительству, облагаемые налогом на доходы физических лиц.

При определении размера утраченного заработка (дохода), пенсия по инвалидности, назначенная третьему лицу в связи с увечьем или другим повреждением здоровья, иные подобные выплаты, назначенные как до, так и после причинения вреда здоровью, а также заработок (доход), получаемый после повреждения здоровья, не засчитываются в счет возмещения вреда.

В случае причинения вреда несовершеннолетнему лицу в возрасте от 14 до 18 лет, не имеющему заработка (дохода), возмещению подлежит, помимо расходов, вызванных повреждением здоровья, также вред, связанный с утратой или уменьшением его трудоспособности. Если на момент повреждения его здоровья он имел заработок, то вред возмещается исходя из размера этого заработка.

б) дополнительные расходы, вызванные повреждением здоровья: расходы на лечение (определяются на основании счетов медицинских учреждений), дополнительное питание (на основании справки медицинского учреждения о рациионе дополнительного питания и справки о ценах на продукты), приобретение

лекарств (по предъявленным рецептам и чекам), санаторно-курортное лечение, включая стоимость проезда к месту лечения и обратно (санаторно-курортные путевки, проездные документы), приобретение специальных транспортных средств (в пределах стоимости того транспортного средства, которое показано врачебно-трудовой экспертной комиссией), специальный медицинский уход, протезирование (счета медицинских учреждений), подготовку к другой профессии (счета учебных заведений о затратах на обучение);

в) часть заработка, которого в случае смерти потерпевшего лишились нетрудоспособные лица, состоявшие на его иждивении или имевшие право на получение от него содержания;

г) расходы на погребение. Расходы на погребение определяются Страховщиком на основании представленных родственниками потерпевшего документов (счета патолого-анатомических учреждений и ритуальных фирм об оплате оказанных услуг по погребению) в пределах лимитов ответственности, установленных договором страхования.

6.13.9 Определение размера убытков, причиненных наступившим событием имуществу третьих лиц (зданиям, сооружениям, оборудованию, постройкам, строениям, транспортным средствам, иному имуществу и т.д.) осуществляется Страховщиком на основании заявления Страхователя, материалов, представленных им и потерпевшими третьими лицами (юридическими и физическими), а также заключений государственных, ведомственных или региональных комиссий (субъектов Российской Федерации, органов местного самоуправления), созданных для расследования причин и последствий аварии, материалов независимых экспертов (экспертных комиссий) и оценщиков.

При этом размер ущерба определяется Страховщиком в следующем порядке:

– в случае гибели (уничтожения) – в размере действительной стоимости имущества, подтвержденной документально потерпевшим лицом, но в любом случае не выше лимита ответственности, установленного договором страхования. Погибшим (уничтоженным) считается также имущество, если затраты на его ремонт (восстановление) превысят его действительную стоимость или стоимость замены на

момент страхового случая. Также имущество считается погибшим (уничтоженным) при наличии неснимаемого радиоактивного загрязнения имущества, удаление которого невозможно применяемыми способами дезактивации.

– при частичном повреждении – в размере расходов на его восстановление, необходимых для приведения его в состояние, в котором оно находилось непосредственно перед наступлением страхового случая, за вычетом стоимости пригодных для применения (реализации) остатков поврежденных частей имущества. Поврежденным имуществом считается в том случае, если восстановительные расходы вместе с остаточной стоимостью не превышают действительную стоимость имущества на момент наступления страхового случая. При этом расходы на восстановление включают: расходы на приобретение материалов и запасных частей для ремонта; расходы на оплату работ по восстановлению. В сумму ущерба не включаются расходы, связанные с изменениями и улучшением (реконструкцией) поврежденного объекта, дополнительные расходы в связи со срочностью проведения работ. Под повреждением имущества также считается наличие снимаемого радиоактивного загрязнения имущества, удаление которого возможно применяемыми способами дезактивации.

6.13.10 Необходимые расходы Страхователя по спасанию жизни и имущества потерпевших лиц при наступлении страхового случая; расходы Страхователя по дезактивации загрязненных территорий, помещений, оборудования и приведению их в состояние, соответствующее федеральным нормам и правилам, включая необходимые и целесообразные расходы по захоронению загрязненного в результате аварии оборудования, образовавшихся радиоактивных отходов и материалов, определяются Страховщиком на основании заявления Страхователя и документов, представленных им и подтверждающих произведенные расходы (расчеты, калькуляции на выполнение работ, акты, счета, другие бухгалтерские и банковские документы). При необходимости для определения размера таких расходов Страховщик привлекает экспертов (оценщиков).

6.13.11 В случае если вопрос о разногласиях между Страховщиком, Страхователем и потерпевшими лицами в связи с наступившим событием рассматривается в судебном порядке, то размер причиненного вреда (убытков) определяется Страховщиком в соответствии с вступившим в законную силу решением суда (арбитражного суда) в пределах страховой суммы по договору страхования.

6.13.12 Размер страховой выплаты исчисляется в соответствии с действующим законодательством Российской Федерации и условиями договора между Страховщиком и Страхователем.

#### **6.14 Рекомендации по определению лимита страхового возмещения по одному страховому случаю**

6.14.1 Лимиты ответственности Страховщика по одному Выгодоприобретателю по договору обязательного страхования составляют [11]:

- 1) 2 025 000 рублей – в части возмещения вреда лицам, понесшим ущерб в результате смерти каждого потерпевшего;
- 2) не более 2 000 000 рублей – в части возмещения вреда, причиненного здоровью каждого потерпевшего;
- 3) не более 360 тысяч рублей – в части возмещения вреда, причиненного имуществу каждого потерпевшего - физического лица, за исключением вреда, причиненного в связи с нарушением условий жизнедеятельности;
- 5) не более 200 тысяч рублей – в части возмещения вреда, причиненного в связи с нарушением условий жизнедеятельности каждого потерпевшего;

#### **6.15 Рекомендации по определению страховой выплаты и срока ее выплаты**

6.15.1 Страховая выплата осуществляется Страховщиком в соответствии с договором обязательного страхования на основании:

- заявления Страхователя (потерпевшего) на выплату страхового возмещения;

- страхового акта, составленного Страховщиком по факту наступления события, признанного им страховым случаем;
- письменных претензий потерпевших третьих лиц о возмещении причиненного вреда;
- документов (актов, заключений) соответствующих компетентных органов, подтверждающих факт наступления события и размер причиненных убытков (вреда);
- документов, удостоверяющих личности потерпевших лиц (в случае смерти потерпевшего наследники подтверждают свои права в установленном законодательством порядке);
- решения суда (при возникновении разногласий между сторонами по вопросам определения размеров причиненного вреда/убытка и страхового возмещения);
- иных документов, согласованных сторонами при заключении договора страхования.

6.15.2 При признании наступившего события страховым случаем Страховщик производит выплату страхового возмещения (или сообщает об отказе в выплате при наличии мотивированных оснований) в течение 15 банковских дней, а в связи со смертью – в течение 10 банковских дней после подписания страхового акта или вступления в законную силу решения суда.

При необоснованной задержке страховой выплаты Страховщик обязан уплатить штраф получателю страховой выплаты в размере, установленном сторонами при заключении договора обязательного страхования, от суммы страхового возмещения за каждый день просрочки.

6.15.3 Страховая выплата производится потерпевшим третьим лицам (физическим и юридическим, жизни, здоровью или имуществу которых причинен вред в результате наступления страхового случая).

Если после определения размера убытков и суммы страховой выплаты Страхователь по согласованию со Страховщиком самостоятельно компенсирует причиненный им ущерб потерпевшим лицам в требуемом размере, то страховая



выплата производится непосредственно Страхователю после предоставления им Страховщику соответствующих документов.

Необходимые расходы по спасанию жизни и имущества потерпевших лиц и очистке загрязненной территории возмещаются Страхователю в пределах лимитов ответственности, оговоренных при заключении договора страхования, но не свыше страховой суммы.

6.15.4 Страховая выплата в пределах оговоренной договором страхования страховой суммы производится в соответствии со следующими приоритетами:

- а) вред жизни и здоровью третьих лиц;
- б) ущерб, причиненный имуществу физических лиц;
- в) расходы, связанные с нарушением условий жизнедеятельности [43];
- г) расходы Страхователя по очистке загрязненной территории и приведению ее в состояние, соответствующее установленным федеральным нормам и правилам;
- д) расходы Страхователя по спасанию жизни и имущества потерпевших третьих лиц в результате наступления страхового случая.

6.15.5 Страховое возмещение выплачивается:

- физическим лицам путем перечисления денег на их счет в банке или наличными деньгами либо почтовым переводом по их желанию;
- юридическим лицам путем перечисления на их расчетный счет в банке.

6.15.6 Страховщик вправе отказать в страховой выплате в случаях, если:

- а) Страхователь (потерпевший<sup>14</sup>) совершил умышленные действия (бездействие), направленные на наступление события (включая неосторожные его действия в виде преступной небрежности или преступной самонадеянности).

В случаях, предусмотренных действующим законодательством Российской Федерации, Страховщик может быть освобожден от выплаты страхового

---

<sup>14</sup> Если Страхователь докажет, что убытки и вред причинены полностью или частично вследствие умысла лица, которому причинены убытки и вред, то Страхователь в судебном порядке освобождается (полностью или частично) от ответственности за возмещение убытков и вреда такому лицу.

В этом случае Страховщик полностью или частично освобождается от обязательств по выплате страхового возмещения.

возмещения при наступлении страхового случая вследствие грубой неосторожности Страхователя.

Вместе с тем Страховщик не освобождается от страховой выплаты по договору страхования, заключенному в соответствии с настоящими Методическими рекомендациями, за причинение вреда жизни или здоровью потерпевших, если вред причинен им по вине Страхователя (п. 2 ст. 963 ГК РФ);

б) Страхователь совершил умышленное преступление, находящееся в прямой причинной связи с наступившим событием;

в) имели место умышленные действия (бездействие) со стороны руководства или других должностных лиц Страхователя по организации работ на застрахованном объекте использования атомной энергии, по организации и осуществлению контроля за соблюдением требований радиационной безопасности;

г) Страхователь не сообщил Страховщику и в соответствующие компетентные органы о наступлении события, имеющего признаки страхового случая, в сроки, предусмотренные настоящими Методическими рекомендациями и договором страхования;

д) Страхователь сообщил Страховщику заведомо ложные сведения об объекте страхования;

е) потерпевшее третье лицо получило соответствующее возмещение ущерба от лица, виновного в причинении этого ущерба;

ж) в других случаях, предусмотренных законодательными актами Российской Федерации и настоящими Методическими рекомендациями.

6.15.7 Решение об отказе в страховой выплате принимается Страховщиком и сообщается Страхователю в письменной форме с мотивированным обоснованием причин отказа. Отказ Страховщика произвести страховую выплату может быть обжалован Страхователем в суде, арбитражном или третейском суде.

## **6.16 Рекомендации по определению исключений из страхового покрытия**

6.16.1 Страховщик освобождается от страховой выплаты в результате радиационной аварии, вызванной событиями, указанными в пп. 6.2.6., 6.2.7

## **6.17 Исковая давность**

6.17.1 Иск по требованиям, вытекающим из договора страхования, заключенного на основании настоящих Методических рекомендаций, может быть предъявлен в сроки, предусмотренные гражданским законодательством Российской Федерации.

## **6.18 Порядок разрешения споров**

6.18.1 Споры, возникающие при исполнении условий договора страхования, разрешаются сторонами в процессе переговоров. При недостижении соглашения спор передается на рассмотрение суда, арбитражного или третейского суда в соответствии с их компетенцией и в порядке, предусмотренном законодательством Российской Федерации.

# **7 РЕКОМЕНДАЦИИ ПО ТРЕБОВАНИЯМ К СТРАХОВОЙ УСЛУГЕ ДЛЯ ДОГОВОРОВ ДОБРОВОЛЬНОГО СТРАХОВАНИЯ ФИЗИЧЕСКИХ ЛИЦ ОТ РИСКА ЧС С РАДИАЦИОННЫМ ФАКТОРОМ**

## **7.1 Объект страхования**

7.1.1 Объектами страхования являются непротиворечащие законодательству Российской Федерации имущественные интересы, связанные с причинением вреда жизни и здоровью Застрахованного лица.

## **7.2 Страховой случай и объем обязательств страховщика**

7.2.1 Страховым случаем является свершившееся событие, предусмотренное договором страхования, с наступлением которого возникает обязанность Страховщика произвести выплату Застрахованному лицу, Выгодоприобретателю или иным третьим лицам.

7.2.2 Страховыми случаями являются перечисленные ниже события:

7.2.2.1 Впервые возникшее и установленное у Застрахованного лица одно из следующих заболеваний при условии, что Застрахованное лицо в период действия договора страхования подвергалось воздействию ионизирующего излучения в виде профессионального, аварийного или случайного облучения:

- острая или хроническая лучевая болезнь;
- лучевая катаракта;
- лучевые ожоги;
- лучевой гипотиреоз, лучевой аутоиммунный тиреоидит, узловой зоб и доброкачественные опухоли щитовидной железы;
- злокачественные новообразования (рак щитовидной железы, молочной железы, яичников, легкого и дыхательных путей, желудка);
- гемобластозы (острые лейкозы, хронический миелолейкоз, миеломная болезнь, лимфосаркомы);
- миелодисплазии и апластическая анемия.
- иные заболевания (нарушения здоровья), если согласно заключению уполномоченного соответствующими нормативными актами медицинского учреждения или решению суда между возникновением этих заболеваний и воздействием ионизирующего излучения установлена причинно-следственная связь.

7.2.2.2 Первичное установление Застрахованному лицу группы инвалидности в связи с заболеванием, указанным в п. 7.2.2.1 настоящих Методических рекомендаций, при условии, что Застрахованное лицо в период действия договора страхования подвергалось воздействию ионизирующего излучения в виде профессионального, аварийного или случайного облучения.

7.2.2.3 Смерть Застрахованного лица в результате заболевания, указанного в п. 7.2.2.1 настоящих Методических рекомендаций, при условии, что Застрахованное лицо в период действия договора страхования подвергалось воздействию ионизирующего излучения в виде профессионального или аварийного, или случайного облучения.

7.2.2.4 Аварийное или случайное облучение Застрахованного лица в период действия договора страхования дозами более 200 мЗв (20 бэр).

7.2.2.5 Страховыми случаями не являются обострение или рецидив (возобновление) заболевания, указанного в п. 7.2.2.1 настоящих Методических рекомендаций и возникшего до заключения договора страхования.

7.2.3 Договор страхования заключается либо по всем рискам, перечисленным в пп. 7.2.2.1, 7.2.2.2, 7.2.2.3, 7.2.4.4, либо по отдельным рискам.

### **7.3 Рекомендации по определению срока страхования**

7.3.1 Договор страхования может быть заключен на любой срок по соглашению сторон.

7.3.2 Договор страхования вступает в силу с 00 часов 00 минут даты, следующей за днем поступления денег на расчетный счет (в кассу) Страховщика страховой премии или ее первой части (в случае оплаты страховой премии в рассрочку).

При безналичных расчетах договор страхования вступает в силу с 00 часов 00 минут даты, следующей за датой зачисления денег на расчетный счет страховщика, если договором страхования не предусмотрено иное.

Днем уплаты страховой премии или ее первой части (в случае оплаты страховой премии в рассрочку) считается день их зачисления на счет Страховщика в соответствии с установленными законодательством правилами ведения банковских операций.

Договором может быть установлен иной срок вступления Договора.

7.3.3 Договор страхования считается не вступившим в силу, если Страхователь не уплатил страховую премию или ее первую часть в соответствии с условиями договора, если иное не предусмотрено договором страхования.

7.3.4 При заключении договора страхования на новый срок до истечения действия предыдущего договора, новый договор вступает в силу с момента окончания предыдущего договора при условии уплаты страховой премии или ее первой части Страхователем до начала действия нового договора страхования.

7.3.5 Действие договора страхования прекращается в 24 часа 00 минут дня, указанного в договоре, как день окончания срока действия договора.

#### **7.4 Рекомендации по определению страховой суммы**

7.4.1 Страховой суммой является определенная договором страхования денежная сумма, в пределах которой Страховщик несет обязанность по страховой выплате при наступлении страхового случая.

Исходя из страховой суммы устанавливаются размер страховой премии (страховых взносов) и размер страховой выплаты при наступлении страхового случая.

Размер страховой суммы устанавливается по соглашению сторон.

7.4.2 При наличии нескольких Застрахованных лиц, договором страхования устанавливается индивидуальная страховая сумма по каждому Застрахованному лицу. В этом случае Страховщик при наступлении страхового случая несет обязанность по страховой выплате каждому Застрахованному лицу в пределах его индивидуальной страховой суммы.

#### **7.5 Рекомендации по определению франшизы**

7.5.1 В договоре страхования может быть предусмотрена франшиза (собственное участие Страхователя в возмещении причиненного вреда), которая различается на условную и безусловную.

При условной франшизе Страховщик освобождается от ответственности по обязательствам за убыток, если его размер не превышает франшизу, но производит страховую выплату в полном объеме, если ее размер превышает сумму франшизы.

При безусловной франшизе размер ответственности по обязательствам Страховщика определяется размером убытка за минусом франшизы.

Франшиза определяется по соглашению сторон при заключении договора страхования в процентном отношении к страховой сумме или в абсолютной величине.

7.5.2 Франшиза устанавливается по каждому страховому случаю. Если наступает несколько страховых случаев, франшиза учитывается по каждому из них.

## **7.6 Рекомендации по определению страховой премии**

7.6.1 Страховая премия – плата за страхование, уплачиваемая Страхователем. Размер страховой премии (страхового взноса) рассчитывается в зависимости от размера страховой суммы, страховых рисков, на случай наступления которых осуществляется страхование, срока страхования, вида объекта использования атомной энергии, на которой Застрахованный считается работником.

Страховая премия (страховой взнос) определяется путем умножения страховой суммы по договору страхования на безразмерную величину страхового тарифа.

Страховые тарифы устанавливаются Страховщиком в отношении каждого Застрахованного и могут дифференцироваться в зависимости от:

- страховых рисков, на случай наступления которых осуществляется страхование,
- срока страхования,
- вида объекта использования атомной энергии, на котором Застрахованный считается работником,
- а также иных факторов, влияющих на степень риска наступления страхового случая.

$$СП = СС * Т, \quad (1)$$

где:

СП – страховая премия (страховой взнос),

СС – страховая сумма,

Т – страховой тариф.

$$Т = Т_n * К, \quad (2)$$

где:

Т<sub>n</sub> – базовый страховой тариф,

К – коэффициент, зависящий от вида страхования (индивидуальное или коллективное страхование).

Базовый страховой тариф устанавливается в % от страховой суммы. При сроке страхования менее одного года страховой тариф определяется в зависимости от срока страхования.

Базовый страховой тариф может быть фиксированным (табл. 2) или меняться в пределах от минимального до максимального.

Табл. 2

*Базовый страховой тариф в зависимости от страховых рисков*

Наименование страхового риска	Базовый страховой тариф
Впервые возникшее и установленное у Застрахованного лица одно из заболеваний, указанного в п. 7.2.2.1, при условии, что Застрахованное лицо в период действия договора страхования подвергалось воздействию ионизирующего излучения в виде профессионального или аварийного, или случайного облучения	Т <sub>1</sub>
Первичное установление Застрахованному лицу группы инвалидности в связи с заболеванием, указанным в п. 7.2.2.1, при условии, что Застрахованное лицо в период действия договора страхования подвергалось воздействию ионизирующего излучения в виде профессионального, аварийного или случайного облучения	Т <sub>2</sub>
<i>I-я группа инвалидности</i>	Т <sub>2</sub> *К <sub>I</sub>
<i>II-я группа инвалидности</i>	Т <sub>2</sub> *К <sub>II</sub>
<i>III-я группа инвалидности</i>	Т <sub>2</sub> *К <sub>III</sub>
Смерть Застрахованного лица в результате заболевания, указанного в п. 7.2.2.1., при условии, что Застрахованное лицо в период действия договора страхования подвергалось воздействию ионизирующего излучения в виде профессионального, аварийного или случайного облучения	Т <sub>3</sub> = 1
Аварийное или случайное облучение Застрахованного лица в период действия Договора страхования дозами более 200 мЗв (20 бэр)	Т <sub>4</sub>



7.6.2 Страховая премия уплачивается Страхователем единовременно – разовым платежом за весь срок страхования, если иной порядок уплаты не определен договором страхования.

Плата за страхование осуществляется наличными деньгами или путем безналичных расчетов.

7.6.3 Если договором страхования предусмотрено внесение страховой премии в рассрочку, договором могут быть определены последствия неуплаты в установленные сроки очередных страховых взносов.

7.6.4 Если договором страхования не установлено иное, днем уплаты страховой премии (страхового взноса) считается:

- день поступления страховой премии (страхового взноса) в кассу Страховщика или представителю Страховщика при уплате наличными деньгами;
- день поступления страховой премии (страхового взноса) на счет Страховщика при уплате наличными деньгами через кассу банка или безналичным путем.

В случае неуплаты страховой премии (первой ее части при внесении страховой премии в рассрочку) договор страхования считается не вступившим в силу и никакие выплаты по нему не производятся.

7.6.5 Страховщик имеет право применять к рассчитанной тарифной ставке повышающие и понижающие коэффициенты в зависимости от других обстоятельств, помимо вышеизложенных, влияющих на степень риска.

## **7.7 Рекомендации по порядку заключения договора страхования**

7.1 Договор страхования заключается на основании письменного заявления Страхователя – юридического лица по установленной Страховщиком форме.

Заявление, составленное в письменной форме, должно содержать все необходимые сведения об объекте страхования. Заявление на страхование является неотъемлемой частью договора страхования (полиса).

Страхователь – физическое лицо имеет право иным согласованным со Страховщиком способом заявить о своем намерении заключить договор страхования.

7.2 Срок страхования, размер страховой суммы, страховые риски, на случай наступления которых осуществляется страхование, порядок уплаты страховой премии, а также период ответственности Страховщика устанавливаются по соглашению сторон.

7.3 Заключение договора страхования со Страхователем в письменной форме осуществляется путем составления одного документа, подписанного сторонами, и может в соответствии с договором подтверждаться выдачей Страхователю страхового полиса по установленной Страховщиком форме (далее по тексту – Полис).

Договор страхования, заключенный со Страхователем – юридическим лицом, обязательно оформляется в письменной форме в установленном порядке с приложением списка Застрахованных. В этом случае по желанию Страхователя могут быть выданы полисы Застрахованным. Застрахованным по их желанию могут быть выданы полисы без согласования со Страхователем.

Страхователю – физическому лицу обязательно выдается страховой полис.

7.4 В случае, если договор страхования заключен не в письменной форме, страховой полис вручается Страхователю в течении пяти дней после уплаты страховой премии или ее первой части, если иное не предусмотрено договором.

7.5 В случае заключения нового договора страхования в продолжение действующего, новый договор вступает в силу сразу же после окончания предыдущего, при условии, что страховая премия или ее первая часть по новому договору поступили на счет Страховщика до вступления в силу нового договора страхования.

7.6 В случае утраты страхового полиса в период действия договора страхования Страхователю на основании письменного заявления выдается дубликат страхового полиса. После выдачи дубликата утраченный полис считается недействительным и страховые выплаты по нему не производятся.

При повторной утрате полиса в течение действия договора страхования Страхователь уплачивает Страховщику денежную сумму в размере стоимости изготовления нового полиса.

7.7 При заключении Договора страхования для объективной оценки страхового риска Страховщиком могут быть затребованы дополнительные документы.

### **7.8 Рекомендации по порядку изменения договора страхования**

7.8.1 Договор страхования по соглашению Сторон может быть дополнен, изменен и/или из договора страхования могут быть исключены отдельные положения при условии, что это не противоречит действующему законодательству Российской Федерации.

### **7.9 Рекомендации по порядку прекращения договора страхования**

7.9.1 Действие договора страхования прекращается в случае:

- истечения срока действия договора;
- выполнения Страховщиком своих обязательств по договору страхования в полном объеме;
- по требованию (инициативе) Страховщика – в случае неуплаты Страхователем очередной части страховой премии в установленные договором сроки;
- по требованию (инициативе) Страхователя – в случае нарушения Страховщиком условий договора страхования;
- отказа Страхователя от Договора (в день поступления к Страховщику заявления о расторжении Договора, если в Заявлении не указано иное).
- по соглашению сторон (о намерении досрочного прекращения действия договора страхования стороны обязаны уведомить друг друга письменно не позднее, чем за 30 дней до даты предполагаемого расторжения);

– смерти Застрахованного по причине, не являющейся страховым случаем;

– смерти Страхователя – физического лица, заключившего договор о страховании третьего лица или ликвидации, реорганизации Страхователя-юридического лица в порядке, установленном действующим законодательством, если Застрахованный или иное лицо в соответствии с действующим законодательством не приняли на себя обязанности Страхователя по договору страхования.

– принятия судом решения о признании договора страхования недействительным.

7.9.2 В случае неуплаты Страхователем очередного страхового взноса в установленные договором страхования сроки и размере, договор страхования прекращает свое действие с 00 часов 00 минут дня, следующего за днем неуплаты очередного страхового взноса, без уведомления Страхователя (Застрахованного), если Сторонами не заключено письменное дополнительное соглашение об изменении срока и порядка уплаты очередных взносов.

7.9.3 При досрочном отказе Страхователя от договора страхования уплаченная Страховщику страховая премия не подлежит возврату, если договором не предусмотрено иное.

Страховщик возвращает Страхователю часть страховой премии за не истекший срок действия договора за вычетом понесенных расходов, если договор прекращен по требованию Страховщика из-за невыполнения Страхователем договора страхования, а также в случае, если договор страхования согласно Гражданскому кодексу Российской Федерации прекращается до наступления срока, на который он был заключен, в связи с тем, что после его вступления в силу возможность наступления страхового случая отпала и существование страхового риска прекратилось по обстоятельствам иным, чем страховой случай.

7.9.4 При досрочном прекращении договора обязательного страхования по обстоятельствам, иным, чем страховой случай, Страховщик имеет право на часть

страховой премии, пропорционально времени, в течение которого действовало страхование.

Возврат части страховых взносов производится Страхователю на основании его заявления, Полиса (Договора), документа, удостоверяющего личность получателя.

## **7.10 Недействительность договора страхования**

7.10.1 Договор добровольного страхования может быть признан недействительным с момента его заключения по основаниям, предусмотренным Гражданским кодексом Российской Федерации, а также если он ставит Страхователя в худшее положение по сравнению с тем, которое предусмотрено законодательством Российской Федерации или договор заключен после наступления страхового случая.

При недействительности договора страхования каждая из сторон обязана возвратить другой все полученное по нему, если иные последствия недействительности договора страхования не предусмотрены законом.

Признание договора страхования недействительным осуществляется в соответствии с нормами гражданского законодательства Российской Федерации.

## **7.11 Изменение степени риска**

7.11.1 В период действия договора страхования Страхователь обязан незамедлительно сообщить Страховщику о ставших ему известными значительных изменениях в обстоятельствах, сообщенных Страховщику при заключении договора, если эти изменения могут существенно повлиять на увеличение страхового риска (изменение обстоятельств признается существенным, когда они изменились настолько, что, если бы стороны могли это разумно предвидеть, договор вообще не был бы ими заключен или был бы заключен на значительно отличающихся условиях).

7.11.2 После получения информации об увеличении страхового риска Страховщик вправе потребовать изменения условий договора страхования или уплаты дополнительной страховой премии соразмерно увеличению риска.

Если Страхователь возражает против изменения условий договора страхования или доплаты страховой премии, Страховщик вправе потребовать расторжения договора страхования в порядке, предусмотренном гражданским законодательством Российской Федерации. В частности, соглашение о расторжении договора совершается в той же форме, что и договор, обязательства сторон прекращаются с момента заключения соглашения о расторжении договора, а при его расторжении в судебном порядке - с момента вступления в законную силу решения суда о расторжении договора.

Стороны не вправе требовать возвращения того, что было исполнено ими по обязательству до момента расторжения договора, если иное не установлено законом.

7.11.3 Если Страхователь не сообщит Страховщику о значительных изменениях в обстоятельствах, сообщенных при заключении договора, то в соответствии с Гражданским кодексом Российской Федерации Страховщик вправе потребовать расторжения договора и возмещения убытков, причиненных расторжением договора.

Страховщик не вправе требовать расторжения договора страхования, если обстоятельства, влекущие увеличение страхового риска, уже отпали (п. 4 ст. 959 ГК РФ).

## **7.12 Права и обязанности сторон**

В период действия договора страхования

7.12.1 Страхователь имеет право:

- проверять соблюдение Страховщиком требований условий договора страхования,
- получить дубликат полиса в случае его утраты,

- досрочно расторгнуть договор до наступления страхового случая, установленного договором страхования с обязательным письменным уведомлением об этом Страховщика не позднее, чем за 30 дней до даты предполагаемого расторжения;

- на получение от Страховщика информации, касающейся его финансовой устойчивости и не являющейся коммерческой тайной

- назначить или заменить Выгодоприобретателя, названного в Договоре страхования, другим лицом, письменно уведомив об этом Страховщика (с согласия Застрахованного лица).

#### 7.12.2 Страхователь обязан:

- уплачивать страховые взносы в размере и сроки, установленные Договором;

- сохранять документы, подтверждающие уплату им страховых взносов, и представлять их по требованию Страховщика;

- в течение 35 дней со дня причинения вреда жизни и здоровью Застрахованного уведомить о свершившемся Страховщика путем представления установленных в п.п. 7.4, 7.5 документов. Договором страхования может быть установлен иной срок уведомления Страховщика, при этом устанавливаемый договором срок не может быть менее 30 дней;

- незамедлительно сообщать Страховщику об обстоятельствах, влекущих увеличение страхового риска.

#### 7.12.3 Страховщик имеет право:

- проверять сообщаемую Страхователем информацию, а также выполнение Страхователем требований договора Страхования,

- после принятия всех установленных пп. 6.4, 6.5 документов провести собственное расследование, в ходе которого проверить достоверность информации, обратиться в компетентные органы с запросом об обстоятельствах смерти, направить Застрахованного на медицинское обследование для уточнения диагноза, провести независимую экспертизу и отсрочить в связи с этим решение вопроса о страховой выплате до получения ответа;

- отказать в страховой выплате, если Страхователь не представил в установленный п. 7.12.2 срок документы, что повлекло за собой невозможность установления причин или обстоятельств наступления страхового случая;

- отсрочить решение вопроса о страховой выплате в случае возбуждения уголовного дела в отношении Застрахованного в связи с наступлением страхового случая до момента принятия решения соответствующими органами;

- потребовать изменения условий Договора или доплаты страховой премии соразмерно увеличению риска, а в случае отказа Страхователя или невыполнения Страхователем обязанности, указанной в п. 7.12.2, потребовать расторжения Договора;

- отказать в выплате страхового обеспечения, если Страховщику были предоставлены заведомо ложные сведения при заключении договора страхования,

- случае, если смерть Застрахованного наступила в результате умышленных действий Выгодоприобретателя, произвести страховую выплату другим Выгодоприобретателям, а при их отсутствии – наследникам Застрахованного.

#### 7.12.4 Страховщик обязан:

- при наступлении страхового случая произвести страховую выплату Застрахованному (Выгодоприобретателю) или отказать в выплате в течение 15 рабочих дней со дня получения всех необходимых документов, указанных в пп. 7.4, 7.5, если иной срок не установлен Договором страхования;

- не разглашать полученные в результате своей профессиональной деятельности сведения о Страхователе, Застрахованном и Выгодоприобретателе, состоянии их здоровья, а также об имущественном положении этих лиц.

#### 7.12.5 Застрахованный имеет право:

- ознакомиться с условиями Договора;

- требовать выдачи ему страхового полиса;

- требовать выдачи дубликата страхового полиса в случае его утраты;



- при наступлении страхового случая непосредственно обращаться к Страховщику и требовать исполнения Страховщиком принятых обязательств по договору, заключенному в его пользу;
- требовать от Страхователя назначения Выгодоприобретателя (или его замены) по своему усмотрению в период действия договора страхования;
- в случае смерти Страхователя – физического лица или ликвидации Страхователя - юридического лица в порядке, предусмотренным действующим законодательством, а также по соглашению между Страхователем и Страховщиком выполнять обязанности Страхователя.

### **7.13 Рекомендации к порядку определения размера убытка и суммы страхового возмещения**

7.13.1 Согласно гражданскому законодательству Российской Федерации и с учетом особенностей данного вида страхования под убытками понимаются расходы, которые лицо, чье право нарушено, произвело или должно будет произвести для восстановления нарушенного права.

7.13.2 После получения от Страхователя сообщения и заявления о происшедшем событии Страховщик осуществляет следующие действия:

а) устанавливает факт наступления события, имеющего признаки страхового случая: проверяет соответствие приведенных в заявлении Страхователя сведений (время, место, обстоятельства события и т.д.) условиям договора страхования; определяет факт и причины возникновения события, вследствие которого был причинен ущерб (на основании документов соответствующих организаций); проверяет, было ли происшедшее событие и наступившие убытки включены в объем обязательств Страховщика; определяет необходимость привлечения экспертов, аварийных комиссаров, осуществляет иные действия, направленные на установление факта наступления события;

б) при признании наступившего события страховым случаем определяет размер убытков, страховой выплаты, составляет акт о страховом случае (страховой акт) и с учетом этого принимает решение о выплате страхового возмещения.

7.13.3 При наступлении события, имеющего признаки страхового случая, Страхователь в срок не более одних суток<sup>15</sup> со дня его наступления представляет Страховщику заявление с описанием причин и обстоятельств наступления события.

К заявлению прилагаются договор (полис) страхования, расчеты предполагаемого размера причиненного вреда, список потерпевших лиц, а также документы, свидетельствующие о характере события.

7.13.4 При отсутствии судебного спора между Страховщиком и Страхователем конкретный размер убытков, причиненных вследствие наступившего события, жизни и здоровью третьих лиц, определяется Страховщиком на основании Акта проведения технического расследования причин и обстоятельств аварии (страхового случая) специальной государственной комиссии<sup>16</sup>, созданной для расследования причин аварии (в Акте отражаются причины и обстоятельства аварии, размер причиненного вреда, допущенные нарушения требований радиационной безопасности, виновные в нарушении требований).

При определении размеров убытков Страховщик также может использовать заключения экспертных, ведомственных организаций (включая международные организации в рамках МАГАТЭ) и специалистов в области использования атомной энергии.

7.13.5 Для получения более полной информации Страховщик вправе запрашивать сведения, связанные с наступившим событием, у Федеральной службы по экологическому, технологическому и атомному надзору, правоохранительных

---

<sup>15</sup> Срок представления заявления о наступлении события, имеющего признаки страхового случая, зависит от характера наступившего события и серьезности последствий, но в любом случае не может быть более 5 суток.

<sup>16</sup> Государственные комиссии по расследованию причин радиационной аварии создаются органами государственного управления использованием атомной энергии, в функции которого входит организация готовности сил и средств к действиям в случае чрезвычайных ситуаций на объектах использования атомной энергии, с привлечением специалистов Федеральной службы по экологическому, технологическому и атомному надзору и организаций, выполняющих работы и представляющих услуги для эксплуатирующих организаций.

органов, медицинских учреждений и других предприятий, учреждений и организаций, располагающих информацией об обстоятельствах наступления события, а также самостоятельно выяснять причины и обстоятельства его возникновения.

7.13.6 Страховщик, на основании заявления, документов, представленных Страхователем и пострадавшими третьими лицами, а также дополнительно полученных им информации и документов, составляет страховой акт, в котором указываются обстоятельства страхового случая, обоснование произведенных расчетов размера причиненного убытка, размер суммы страхового возмещения, подлежащей выплате Страхователю и/или пострадавшим третьим лицам.

Страховой акт не составляется, если при проверке заявления Страхователя установлено, что заявленный убыток наступил не в результате страхового случая. В этом случае Страховщиком и Страхователем составляется документ произвольной формы, в котором указываются причины, по которым страховой акт не был составлен, или Страховщик направляет Страхователю письменное уведомление с указанием причин непризнания наступившего события страховым случаем и принятом решении об отказе в выплате страхового возмещения.

7.13.7 Размер вреда, причиненного жизни и здоровью граждан (не являющихся работниками Страхователя) определяется Страховщиком на основании заявления Страхователя, претензионных документов к Страхователю со стороны потерпевших третьих лиц; заключений экспертов-медиков либо медицинских экспертных комиссий, других медицинских документов, свидетельствующих об установлении степени длительной или постоянной утраты потерпевшим профессиональной или общей трудоспособности, необходимости в дополнительных видах лечения и расходов.

Доказательствами причинения вреда здоровью потерпевших могут также являться постановления органов дознания или предварительного следствия, материалы органов социального обеспечения, документы потерпевших лиц, свидетельствующие о произведенных ими расходах на лечение и восстановление здоровья.

7.13.8 При причинении вреда жизни и здоровью личности (потерпевших третьих лиц) возмещению подлежит:

а) заработок, которого потерпевший лишился вследствие потери трудоспособности или уменьшения ее в результате причиненного увечья или иного повреждения здоровья.

Определение размера подлежащего возмещению утраченного потерпевшим заработка (дохода) осуществляется в соответствии с гражданским законодательством.

В частности, размер заработка (дохода) определяется в процентах к его среднему месячному заработку (доходу) до увечья или иного повреждения здоровья либо до утраты им трудоспособности (профессиональной или общей). В состав утраченного заработка (дохода) потерпевшего включаются все виды оплаты его труда по трудовым и гражданско-правовым договорам, как по месту основной работы, так и по совместительству, облагаемые налогом на доходы физических лиц.

При определении размера утраченного заработка (дохода), пенсия по инвалидности, назначенная третьему лицу в связи с увечьем или другим повреждением здоровья, иные подобные выплаты, назначенные как до, так и после причинения вреда здоровью, а также заработок (доход), получаемый после повреждения здоровья, не засчитываются в счет возмещения вреда.

В случае причинения вреда несовершеннолетнему лицу в возрасте от 14 до 18 лет, не имеющему заработка (дохода), возмещению подлежит, помимо расходов, вызванных повреждением здоровья, также вред, связанный с утратой или уменьшением его трудоспособности. Если на момент повреждения его здоровья он имел заработок, то вред возмещается исходя из размера этого заработка.

б) дополнительные расходы, вызванные повреждением здоровья: расходы на лечение (определяются на основании счетов медицинских учреждений), дополнительное питание (на основании справки медицинского учреждения о рационе дополнительного питания и справки о ценах на продукты), приобретение лекарств (по предъявленным рецептам и чекам), санаторно-курортное лечение, включая стоимость проезда к месту лечения и обратно (санаторно-курортные

путевки, проездные документы), приобретение специальных транспортных средств (в пределах стоимости того транспортного средства, которое показано ВТЭК), специальный медицинский уход, протезирование (счета медицинских учреждений), подготовку к другой профессии (счета учебных заведений о затратах на обучение);

в) часть заработка, которого в случае смерти потерпевшего лишились нетрудоспособные лица, состоявшие на его иждивении или имевшие право на получение от него содержания;

7.13.9 Необходимые расходы Страхователя по спасанию жизни потерпевших лиц при наступлении страхового случая, определяются Страховщиком на основании заявления Страхователя и документов, представленных им и подтверждающих произведенные расходы. При необходимости для определения размера таких расходов Страховщик привлекает экспертов (оценщиков).

7.13.10 В случае если вопрос о разногласиях между Страховщиком, Страхователем и потерпевшими лицами в связи с наступившим событием рассматривается в судебном порядке, то размер причиненного вреда (убытков) определяется Страховщиком в соответствии с вступившим в законную силу решением суда (арбитражного суда) в пределах страховой суммы по договору страхования.

7.13.11 Размер страховой выплаты исчисляется в соответствии с действующим законодательством Российской Федерации и условиями договора между Страховщиком и Страхователем.

#### **7.14 Рекомендации по определению лимита страхового возмещения по одному страховому случаю**

7.14.1 Лимиты ответственности Страховщика по одному Выгодоприобретателю по договору обязательного страхования составляют:

1) 2 025 000 рублей – в части возмещения вреда лицам, понесшим ущерб в результате смерти каждого потерпевшего;

2) не более 2 000 000 рублей – в части возмещения вреда, причиненного здоровью каждого потерпевшего.

## **7.15 Рекомендации по определению страховой выплаты и срока ее выплаты**

7.15.1 При наступлении страхового случая Страховщик осуществляет страховую выплату в соответствии с условиями Договора.

Страховые выплаты осуществляются на основании письменного заявления Застрахованного или Выгодоприобретателя.

7.15.2 Общий размер страховой выплаты по одному или нескольким страховым случаям, происшедшим с Застрахованным в период действия Договора, не может превышать размера страховой суммы, установленной Договором для данного Застрахованного.

Если в связи с каким-либо страховым случаем была выплачена часть страховой суммы, то по более тяжким последствиям этого случая для здоровья Застрахованного, инвалидности или его смерти, размер страховой выплаты определяется с учетом ранее выплаченной суммы.

7.15.3 Размер страховой выплаты в связи со страховым случаем определяется согласно условиям Договора:

7.15.3.1 По страховым случаям, указанным в п. 7.2.2.1, страховая выплата определяется в процентах от страховой суммы, установленной на Застрахованного.

7.15.3.2 В случае установления Застрахованному лицу инвалидности по страховым случаям, указанным в пп. 7.2.2.2, страховая выплата определяется в процентах от страховой суммы, обусловленных Договором в соответствии с установленной Застрахованному лицу группы инвалидности.

Размер страховой выплаты установленной по инвалидности III группы не должен превышать размер страховой выплаты установленной по инвалидности II группы и размер страховой выплаты по инвалидности II группы не должен превышать размер страховой выплаты по инвалидности I группы.

7.15.3.3 В случае смерти (п. 7.2.2.3) Застрахованного лица Выгодоприобретателю выплачивается страховая сумма, установленная договором страхования.

7.15.3.4 По страховым случаям, указанным в п. 7.2.3.4, сумма страховой выплаты определяется в процентах от страховой суммы, установленной на Застрахованного, в соответствии с полученной дозой облучения.

7.15.4 Для принятия решения о страховой выплате Страховщику должны быть представлены документы или их заверенные копии, подтверждающие факт страхового случая:

- заключение уполномоченного соответствующими нормативными актами медицинского учреждения или решение суда, устанавливающее причинно-следственную связь между возникновением этих заболеваний и воздействием ионизирующего излучения;
- медицинское заключение о состоянии здоровья Застрахованного лица, содержащее полный диагноз;
- документ, подтверждающий факт облучения Застрахованного лица в определенной дозе;
- выписка из истории болезни или амбулаторной карты;
- справка из учреждения медико-социальной экспертной комиссии (справка медико-социальной экспертизы) (при установлении инвалидности);
- копия направления на освидетельствование в бюро медико-социальной экспертизы (при установлении инвалидности);
- справка из лечебно-профилактического учреждения с указанием диагноза, по поводу которого установлена группа инвалидности (при установлении инвалидности);
- свидетельство о смерти Застрахованного лица (в случае смерти);
- медицинское свидетельство о смерти, на основании которого выдано свидетельство о смерти, или решение суда о признании Застрахованного лица умершим (в случае смерти);

– документы правоохранительных органов (постановление о возбуждении уголовного дела);

– в случае, если Договором установлен период ответственности Страховщика “при исполнении Застрахованным обязанностей по трудовому договору”, представляется акт о несчастном случае на производстве по установленной форме.

В случае сомнения в подлинности представленных документов или обстоятельств, изложенных в них, Страховщик имеет право задержать страховую выплату и провести независимую экспертизу.

7.15.5 Дополнительно к перечисленным в п. 7.4 документам, Страховщику представляются:

– заявление на страховую выплату;

– документ, удостоверяющий личность получателя;

– Полис (Договор страхования);

– иные документы по требованию Страховщика, позволяющие объективно установить факт страхового события;

– документы, подтверждающие уплату страховой премии (страховых взносов).

Конкретный перечень документов, необходимый для получения страховой выплаты определяется Страховщиком. Страховщик вправе сократить перечень документов, предоставляемых для принятия решения о страховой выплате.

7.15.6 Страховая выплата производится наследникам Застрахованного по закону:

– если Страхователем не был назначен Выгодоприобретатель;

– в случае одновременной (в один день) смерти Застрахованного и Выгодоприобретателя;

– если Выгодоприобретатель умер ранее Застрахованного. Однако, если Страхователем были назначены несколько Выгодоприобретателей, то в случае смерти одного из них ранее Застрахованного, причитающаяся ему сумма выплачивается остальным Выгодоприобретателям пропорционально установленным Страхователем долям;



- если Застрахованный умер, не успев получить причитающуюся ему сумму страховой выплаты в связи с вредом, причиненным его здоровью в результате заболевания (облучения).

Если Выгодоприобретатель умер, не успев получить причитающуюся ему страховую выплату, она производится его наследникам по закону в порядке, установленном законодательством Российской Федерации. Для получения страховой выплаты наследники дополнительно к документам, указанным в п.п. 7.4, 7.5 представляют документы, удостоверяющие вступление в права наследования.

7.15.7 Если страховой случай наступил до уплаты очередного страхового взноса, при определении размера страховой выплаты Страховщик вправе зачесть сумму неуплаченных страховых взносов за неистекший срок страхования.

7.15.8 Страховые выплаты производятся наличными в кассе Страховщика или перечисляются на счета Застрахованных лиц или Выгодоприобретателей.

Датой страховой выплаты считается:

- при наличных расчетах - дата выплаты суммы через кассу Страховщика;
- при безналичных расчетах - дата списания суммы со счета Страховщика.

7.15.9 Общая сумма страховых выплат по одному или нескольким страховым случаям с одним Застрахованным не может превышать индивидуальной страховой суммы.

7.15.10 В случае, если смерть Застрахованного наступила в результате совершения Выгодоприобретателем умышленных действий, повлекших наступление данного страхового случая, страховая выплата по страховому случаю производится другому Выгодоприобретателю (Выгодоприобретателям).

7.15.11 Страховая выплата по страховым случаям производится в течение 10 дней с момента получения всех необходимых документов, кроме случаев, когда по факту смерти Застрахованного возбуждено уголовное дело.

7.15.12 Требования по выплате страхового обеспечения могут быть предъявлены Страховщику в течении 3 лет со дня страхового случая.

7.15.13 Выплата может быть произведена представителю Застрахованного (Выгодоприобретателя) по доверенности, оформленной Застрахованным

(Выгодоприобретателем) в порядке, установленном законодательством Российской Федерации.

7.15.14 В случае, если Выгодоприобретателем является несовершеннолетний в возрасте до 14 лет, страховая выплата производится на его имя с одновременным уведомлением его законных представителей.

## **7.16 Рекомендации по определению исключений из страхового покрытия**

7.16.1 Страховщик вправе отказать в страховой выплате в случаях, если:

- страховой случай явился следствием обстоятельств непреодолимой силы, военных действий, вооруженных конфликтов, гражданской войны или восстания,
- страховой случай явился следствием нарушения персоналом Страхователя требований инструкции по эксплуатации систем и оборудования, а также других регламентных требований.
- страхователь не уведомил Страховщика (или его представителя) о наступлении страхового случая в срок и (или) способом, предусмотренными договором, и если не будет доказано, что Страховщик своевременно узнал о наступлении страхового случая или, что отсутствие у Страховщика сведений об этом не могло сказаться на его обязанности выплатить страховое возмещение;
- в период действия договора страхования Страхователь не сообщил Страховщику о ставших известными изменениях в обстоятельствах, сообщенных при заключении договора, если эти изменения существенно повлияли на увеличение страхового риска;

7.16.2 Не является страховым случаем причинение вреда жизни (здоровью) Застрахованного в результате прямых или косвенных последствий умышленного действия Застрахованного лица, Страхователя или Выгодоприобретателя, направленного на наступление страхового события, за исключением самоубийства Застрахованного лица, произошедшего по прошествии первых двух лет действия договора страхования.

7.16.3 Страховыми случаями не признаются события, указанные в п. 7.2.2, если они произошли при совершении Застрахованным лицом противоправных действий, за которые предусмотрена ответственность по действующему Уголовному Кодексу РФ, подтвержденных соответствующими документами правоохранительных органов.

7.16.4 При заключении Договора Страхователь и Страховщик вправе договориться об изменении, исключении или дополнении отдельных положений настоящего раздела.

### **7.17 Исковая давность**

7.17.1 Иск по требованиям, вытекающим из договора страхования, может быть предъявлен в сроки, предусмотренные гражданским законодательством Российской Федерации.

### **7.18 Порядок разрешения споров**

7.18.1 Споры, возникающие по договору страхования, разрешаются путем переговоров с привлечением при необходимости специально созданной экспертной комиссии. При недостижении соглашения спор передается на рассмотрение суда (арбитражного суда) в порядке, предусмотренном действующим законодательством Российской Федерации.

## **8 РЕКОМЕНДАЦИИ ПО ТРЕБОВАНИЯМ К СТРАХОВОЙ УСЛУГЕ ДЛЯ ДОГОВОРОВ ОБЯЗАТЕЛЬНОГО СТРАХОВАНИЯ ФИЗИЧЕСКИХ ЛИЦ ОТ РИСКА ЧС С РАДИАЦИОННЫМ ФАКТОРОМ**

8.1 По опыту ликвидации последствий природных пожаров лета 2010 года, произошедших на территории Российской Федерации, и наводнений, произошедших в 2012 году в Краснодарском крае и в 2013 году в Дальневосточном федеральном

округе, страховые компании не компенсируют в полном объеме населению ущерб, нанесенный такими ЧС, что связано с незначительным количеством заключенных договоров страхования.

Вследствие природных пожаров в июле-сентябре 2010 года пострадало 199 населенных пунктов, 3180 домовладений было повреждено или уничтожено огнем, пострадало более 7 тысяч человек, 62 человека погибло, общий ущерб составил свыше 12 миллиардов рублей [31].

В результате наводнения 6-7 июля 2012 года пострадало более 34 тысяч человек, 171 человек погиб, общий ущерб от наводнения составил около 20 млрд рублей. В счёт возмещения ущерба выделено около 5,5 млрд рублей из регионального бюджета и около 4,4 млрд рублей из федерального бюджета (в качестве дотаций на строительство). В страховые компании был заявлен ущерб на общую сумму 1 млрд рублей, из которых 750 млн рублей — это требования о возмещении ущерба от юридических лиц и 250 млн рублей — от физических лиц. При этом доля застрахованного имущества по автотранспорту не превышала 10%, по недвижимости не превышала 5%, при этом в основном было застраховано имущество, приобретенное в кредит и застрахованное по требованию банка [32].

В результате паводка июля-сентября 2013 года на Дальнем Востоке было повреждено 14 тыс. домов, количество пострадавших оценивается более, чем в 135 тыс. человек, для возмещения ущерба было выделено 12,5 млрд рублей из федерального бюджета [33].

Как видно на примере вышеперечисленных ЧС, как ликвидацию последствий катастроф, так и компенсацию ущерба пострадавшим от ЧС, в конечном итоге берут на себя органы государственного управления.

Внедрение обязательного страхования от риска ЧС могло бы снизить нагрузку на региональный и федеральный бюджеты, однако это противоречит интересам страховых компаний и на текущий момент в российском правовом поле отсутствуют законы, обязывающие население, проживающих в зонах возможного возникновения ЧС, страховать свое имущество от рисков возникновения данных ЧС, в том числе от рисков ЧС с радиационным фактором.

Согласно Санитарным правилам и нормам СанПиН 2.6.1.2523-09 «Нормы радиационной безопасности НРБ-99/2009» [19] при радиационной аварии уровни вмешательства для временного отселения населения составляют:

для начала временного отселения - 30 мЗв в месяц,

для окончания временного отселения 10 мЗв в месяц.

Если прогнозируется, что накопленная за один месяц доза будет находиться выше указанных уровней в течение года, следует решать вопрос об отселении населения на постоянное место жительства.

Исходными данными для расчета прогнозируемого ущерба в случае ЧС радиационного характера являются возможные размеры зон радиоактивного заражения и число людей, попадающих в зону радиоактивного загрязнения [41, 42].

Перечень организаций, эксплуатирующих особо радиационно опасные и ядерно опасные производства и объекты, утвержден распоряжением Правительства РФ от 14 сентября 2009 г. № 1311-р (с изменениями и дополнениями от 20 февраля 2014 г.) [36].

В таблице приведена предлагаемая система признаков и показателей, рекомендуемая для прогнозирования ЧС радиационного характера. Данная система рассчитана на применение при разработке пессимистических прогнозов возникновения чрезвычайных ситуаций радиационного характера [18].

Таблица 3

*Рекомендуемая оценка вероятных масштабов чрезвычайных ситуаций радиационного характера по показателям назначения, суммарной активности и местоположения*

Показатели назначения объекта	Суммарная активность, кКи	Местоположение объекта <sup>17</sup>				
		М	Г	С	П	Т
1. Объекты с ядерным реактором любого типа и назначения	более 10 <sup>3</sup>	ф	ф	ф	ф	ф
	от 1 до 10 <sup>3</sup>	-	-	-	-	-
	от 10 <sup>-2</sup> до 1	-	-	-	-	-
	от 10 <sup>-3</sup> до 10 <sup>-2</sup>	-	-	-	-	-
2. Объекты (предприятия) ядерно-топливного цикла (без ядерного реактора)	более 10 <sup>3</sup>	ф	ф	ф	-	-
	от 1 до 10 <sup>3</sup>	м/р	м/р	м/р	-	-
	от 10 <sup>-2</sup> до 1	м	м	м	-	-
	от 10 <sup>-3</sup> до 10 <sup>-2</sup>	-	-	-	-	-

<sup>17</sup>М - крупные города (мегаполисы), Г - города или населенные пункты городского типа, С - сельская местность с развитой сельскохозяйственной инфраструктурой, П - малозаселенная местность, Т - труднодоступные незаселенные районы.

Показатели назначения объекта	Суммарная активность, кКи	Местоположение объекта <sup>17</sup>				
		М	Г	С	П	Т
3. Отдельные хранилища делящихся материалов и устройств с делящимися материалами	более 10 <sup>3</sup>	-	-	ф	ф	ф
	от 1 до 10 <sup>3</sup>	-	-	м/р	р	р
	от 10 <sup>-2</sup> до 1	-	-	р	м	м
	от 10 <sup>-3</sup> до 10 <sup>-2</sup>	-	-	м	л	л
4. Отдельные хранилища и могильники радиоактивных отходов с высокой удельной активностью	более 10 <sup>3</sup>	-	-	ф	м/р	р
	от 1 до 10 <sup>3</sup>	-	-	р	м	м
	от 10 <sup>-2</sup> до 1	-	-	л	л	л
	от 10 <sup>-3</sup> до 10 <sup>-2</sup>	-	-	л	л	л
5. Отдельные хранилища и могильники со средней и низкой удельной активностью	более 10 <sup>3</sup>	-	-	м	м	м
	от 1 до 10 <sup>3</sup>	-	-	м	м	м
	от 10 <sup>-2</sup> до 1	-	-	л	л	л
	от 10 <sup>-3</sup> до 10 <sup>-2</sup>	-	-	л	л	л
6. Радионуклидные источники ионизирующего излучения различного назначения	более 10 <sup>3</sup>	м/р	м/р	м/р	р	р
	от 1 до 10 <sup>3</sup>	р	р	р	м	м
	от 10 <sup>-2</sup> до 1	м	м	м	м	м
	от 10 <sup>-3</sup> до 10 <sup>-2</sup>	л	л	л	л	л
7. Территории и водоемы, загрязненные радионуклидами вследствие имевших место радиационных событий (вторичные радиационно опасные события)	более 10 <sup>3</sup>	-	-	р	р	м
	от 1 до 10 <sup>3</sup>	-	-	м	м	м
	от 10 <sup>-2</sup> до 1	-	-	л	л	л
	от 10 <sup>-3</sup> до 10 <sup>-2</sup>	-	-	л	л	л

Строчными буквами (ф, м/р, р, м, л) обозначены масштабы возможных (в наиболее неблагоприятном случае) ЧС радиационного характера, соответственно - федеральный, межрегиональный, региональный, муниципальный (межмуниципальный) и локальный в соответствии с Постановлением Правительства РФ от 21 мая 2007 г. № 304 «О классификации чрезвычайных ситуаций природного и техногенного характера» [20]. Прочерки в соответствующих графах таблицы указывают на то, что объекты данной группы либо не одержат радионуклидами с такой суммарной активностью, либо не размещаются в таких местностях.

В общем виде экономический ущерб от ЧС радиационного характера (по основным составляющим) определяется как сумма

$$U = U_{ж} + U_{зд} + U_{им}, \text{ рублей,} \quad (3)$$

где:

$U$  – экономический ущерб от ЧС радиационного характера,

$U_{ж}$  - ущерб, понесенный в результате гибели людей,

$U_{зд}$  - ущерб, понесенный в результате поражения людей,

$U_{им}$ - ущерб имуществу физических лиц[38].

8.2 Для договоров обязательного страхования физических лиц от риска ЧС с радиационным фактором объектом страхования являются непротиворечащие законодательству Российской Федерации имущественные интересы, связанные с причинением ущерба имуществу Застрахованного лица.

Экономическая оценка ущерба имущества физических лиц в результате ЧС радиационного характера определяется прямым подсчетом соответствующих затрат [25]. В основе оценки лежит расчет стоимости недвижимого и иного имущества, которая включает в себя стоимость:

- жилых и хозяйственных строений (квартиры, жилые дома, садовые домики, дачи, гаражи, хозяйственные постройки и другие),
- домашнего имущества, если степень радиоактивного загрязнения которого не позволяет перевезти его на новое место жительства,
- всех видов сельскохозяйственных животных, подлежащих вынужденному убою,
- утраченных садово-ягодных насаждений и посевов.

Имущественные потери жилых и хозяйственных строений, приходящихся на одного человека из городского/сельского населения, рассчитываются по формуле:

$$U_{стр} = k_1 * k_2 * P_{ж} + k_3 * k_4 * P_x, \text{ рублей}, \quad (4)$$

где:

$k_1$  – коэффициент, учитывающий среднюю обеспеченность одного человека отдельным жильем;

$k_2$  – коэффициент, учитывающий долю безвозвратных потерь для жилья.  $k_2=1$  в случае переезда на новое место жительства;

$P_{ж}$  – усредненная стоимость жилого фонда;

$k_3$  – коэффициент, учитывающий среднюю обеспеченность одного человека хозяйственными строениями;

$k_4$  – коэффициент, учитывающий долю безвозвратных потерь для хозяйственных строений.  $k_4=1$  в случае переезда на новое место жительства;

$P_x$  – усредненная стоимость хозяйственных строений.

Расчет экономического ущерба от иных имущественных потерь, нанесенных физическим лицам вследствие чрезвычайной ситуации радиационного характера, выполняется по следующей формуле:

$$Y_{\text{пот}} = k_5 * k_6 * y \quad (5)$$

где:

$k_5$  – доля безвозвратных потерь имущества физических лиц (населения). При безвозвратной потере имущества (при эвакуации населения из зоны сильного загрязнения, сильном загрязнении имущества и невозможности его дезактивации и т.д.) коэффициент  $k_5=1$ , а при частичной потере – принимается  $k_5=0,5$ ;

$k_6$  – коэффициент, учитывающий стоимостную долю прочего имущества (за исключением предметов длительного пользования), принимается равным 1,3, исходя из структуры потребительских расходов населения;

$y$  – стоимостная оценка имущества, приходящаяся на одного человека (минимальный набор непродовольственных товаров длительного пользования).

Общий ущерб имуществу физических лиц рассчитывается по формуле:

$$Y_{\text{им}} = Y_{\text{стр}} + Y_{\text{пот}} = \sum (k_1 * k_2 * P_{\text{ж}} + k_3 * k_4 * P_{\text{х}} + k_5 * k_6 * y)_i, \text{ рублей}, \quad (6)$$

где:

$i=[1,N]$  – количество физических лиц (населения), понесших имущественные потери в результате чрезвычайной ситуации радиационного характера, чел.

8.3 Определение размера убытков, причиненных наступившим событием имуществу третьих лиц осуществляется Страховщиком на основании заявления Страхователя, материалов, представленных им и потерпевшими третьими лицами, а также заключений государственных, ведомственных или региональных комиссий (субъектов Российской Федерации, органов местного самоуправления), созданных для расследования причин и последствий аварии, материалов независимых экспертов (экспертных комиссий) и оценщиков.

При этом размер ущерба определяется Страховщиком в следующем порядке:

– в случае гибели (уничтожения) – в размере действительной стоимости имущества, подтвержденной документально потерпевшим лицом, но в любом случае не выше лимита ответственности, установленного договором страхования.



Имущество считается погибшим (уничтоженным) при наличии неснимаемого радиоактивного загрязнения имущества, удаление которого невозможно применяемыми способами дезактивации.

– при частичном повреждении – в размере расходов на его восстановление, необходимых для приведения его в состояние, в котором оно находилось непосредственно перед наступлением страхового случая, за вычетом стоимости пригодных для применения (реализации) остатков поврежденных частей имущества. Под повреждением имущества считается наличие снимаемого радиоактивного загрязнения имущества, удаление которого возможно применяемыми способами дезактивации.

## **9 ОБЩИЕ ТРЕБОВАНИЯ К УРЕГУЛИРОВАНИЮ ОТНОШЕНИЙ В СВЯЗИ С НАСТУПЛЕНИЕМ СТРАХОВОГО СЛУЧАЯ**

9.1 В договоре страхования рекомендуется предусматривать:

- возможность досудебного (внесудебного) урегулирования страхового случая
- подтверждение наступления ответственности застрахованного лица и размера вреда, подлежащего возмещению, на основании соглашения между застрахованным лицом, страховой организацией и пострадавшим лицом (Выгодоприобретателем);
- право страхователя (иного лица, ответственность которого застрахована в соответствии с данными Методическими рекомендациями) на получение страхового возмещения в случае, если страхователь с предварительного письменного согласия страховщика самостоятельно возместил причиненный вред в денежной форме.

## **10 РЕКОМЕНДАЦИИ ПО ПОРЯДКУ ОСУЩЕСТВЛЕНИЯ КОНТРОЛЯ ЗА СОБЛЮДЕНИЕМ ТРЕБОВАНИЙ К СТРАХОВОЙ УСЛУГЕ**

10.1 Страховщик должен уведомлять о заключении, продлении, расторжении договора страхования, внесении изменений в договор страхования. Уведомление

должно направляться в МЧС России в срок не позднее пяти рабочих дней после соответствующего действия.

К уведомлению о заключении, продлении договора страхования необходимо прилагать копию соответствующего договора (страхового полиса), копию документа об уплате страхового взноса.

В уведомлении о расторжении договора страхования, о внесении изменений в договор страхования необходимо указывать причину расторжения договора, внесения в него изменений. К уведомлению о внесении изменений в договор страхования должны прилагаться копии документов об изменении договора, а также, при необходимости, документы, подтверждающие уплату страхового взноса.

10.2 Рекомендуется установить требование о проведении ежегодных плановых проверок соблюдения Методических рекомендаций к страхованию, а также основания назначения и порядок проведения внеплановых проверок соблюдения Методических рекомендаций к страхованию.

## ЗАКЛЮЧЕНИЕ

Анализ имеющихся сведений<sup>18</sup> о ЧС радиационного характера за 2000-2013 гг. (за исключением 2014 года, т.к. он еще не завершился) показывает, что на территории Российской Федерации за рассматриваемый период произошло 87 ЧС радиационного характера, из них 75 ЧС локального характера и 12 ЧС муниципального характера (рис.3):

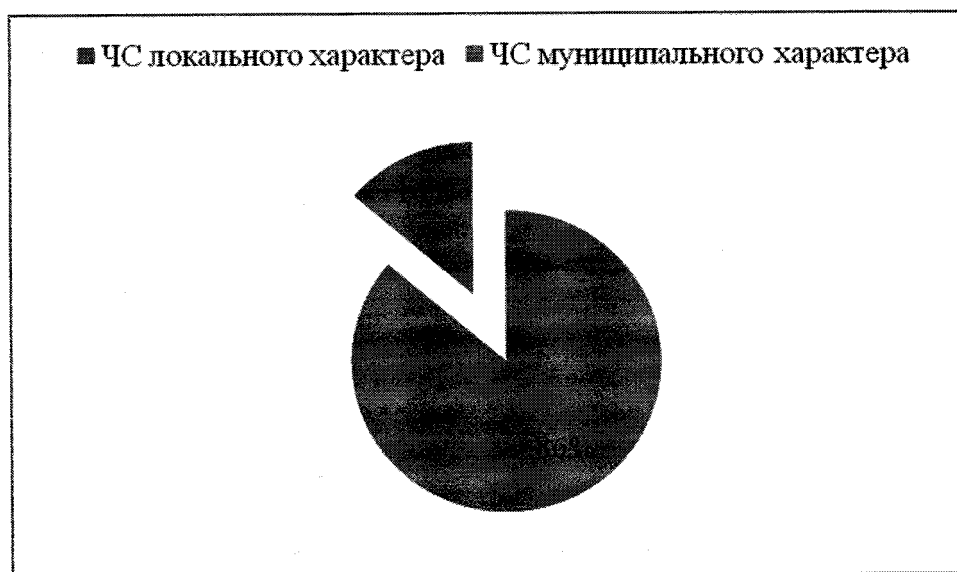


Рис.3 Распределение ЧС радиационного характера по масштабу за 2000-2013 гг.

Распределение ЧС радиационного характера по источникам их возникновения представлено в таблице 4:

Табл. 4  
Распределение ЧС радиационного характера по источникам их возникновения за 2000-2013 гг.

Источник ЧС	Количество ЧС
Аварии на АЭС, атомных энергетических установках производственного и научно-исследовательского назначения с выбросом (угрозой выброса) РВ	8
Аварии с выбросом (угрозой выброса) РВ на предприятиях ядерно-топливного цикла	0
Аварии транспортных средств и космических аппаратов с ядерными установками или грузом РВ на борту	1
Аварии при промышленных и испытательных ядерных взрывах с выбросом (угрозой выброса) РВ	0
Аварии с ядерными боеприпасами в местах их хранения, эксплуатации, уничтожения или при транспортировке	0

<sup>18</sup>Учет ЧС радиационного характера ведется НЦУКС МЧС России в рамках учета всех произошедших на территории Российской Федерации ЧС природного и техногенного характера.

Обнаружение (утрата) источников ионизирующих излучений	78
<b>ИТОГО</b>	<b>87</b>

Ниже (рис. 4) приведено распределение ЧС радиационного характера (по убыванию) по федеральным округам Российской Федерации. Данные по Крымскому федеральному округу за период 2000-2013 гг. отсутствуют.

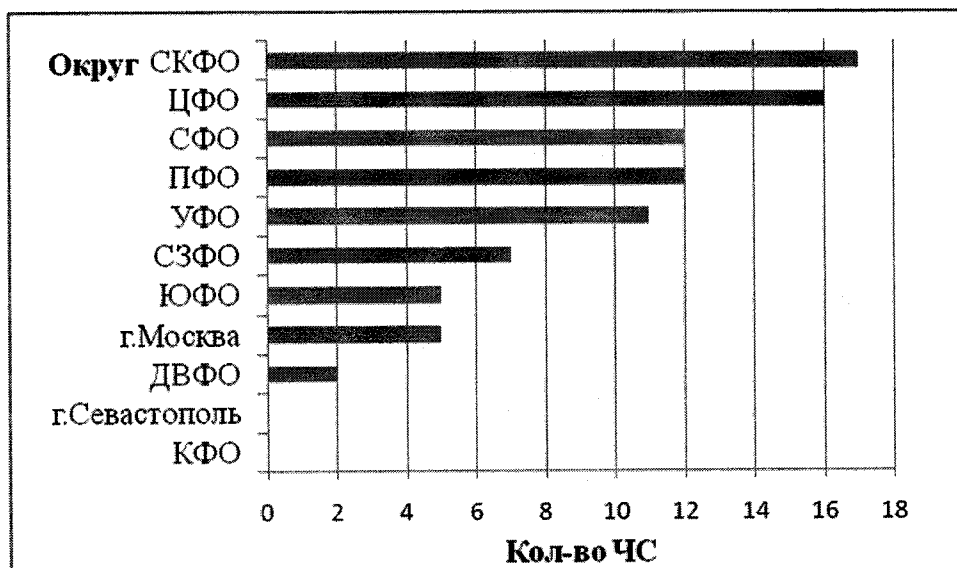


Рис. 4 Распределение ЧС радиационного характера по федеральным округам за 2000-2013 гг.

Ниже (рис.5) приведено распределение ЧС радиационного характера по годам:

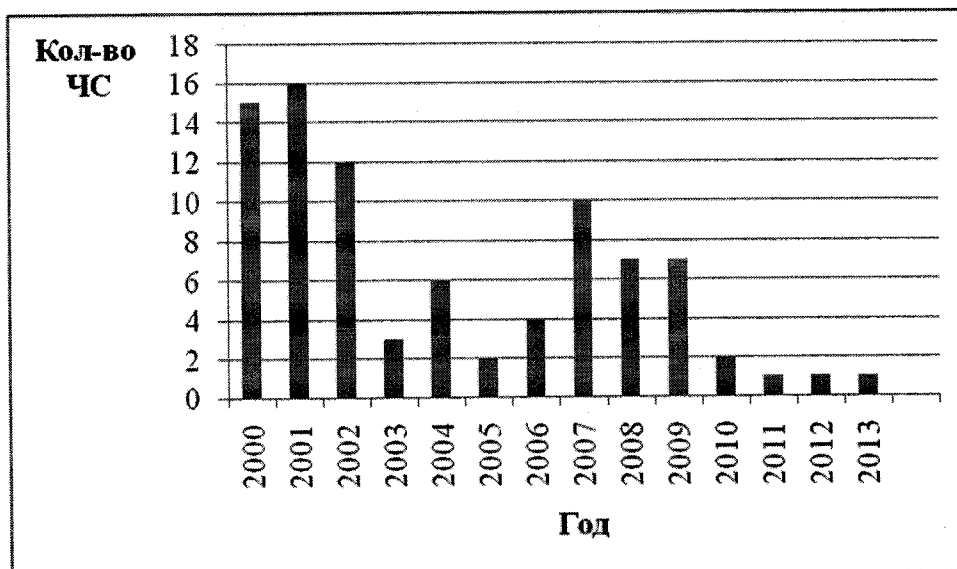


Рис. 5 Распределение ЧС радиационного характера по годам (2010-2013 года).

Далее (рис.6) приведено распределение ЧС радиационного характера по временам года:

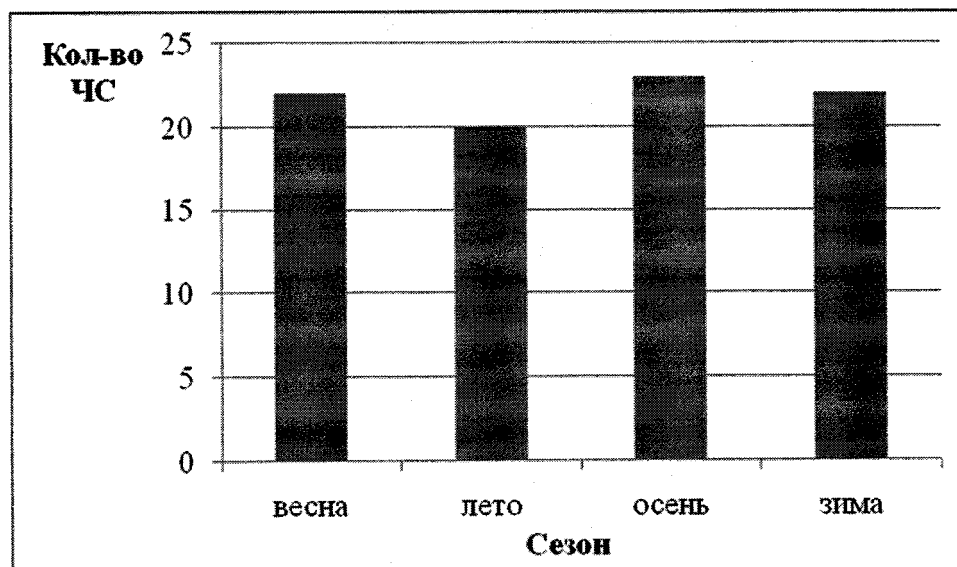


Рис.6 Распределение ЧС радиационного характера по временам года.

Количество пострадавших в ЧС радиационного характера за период 2000-2013 гг. составило 9 человек, погибших 0 человек. Все пострадавшие были эвакуированы во время пожара на атомной подводной лодке «Екатеринбург», находившейся в спецплавдоке судоремонтного завода (СЗФО, Мурманская область, Североморск, Росляково, дата 29.12.2011 г.).

Несмотря на то, что анализ статистики дает оптимистическую картину (90% ЧС радиационного характера составляют ЧС, связанные с обнаружением/утратой источников ионизирующих излучений и 86% ЧС радиационного характера носят локальный характер), предложенное в научно-исследовательской работе обязательное страхование населения от рисков ЧС радиационного характера на территории РФ позволит предотвратить непредвиденные расходы на компенсацию ущерба при авариях на АЭС и выступает как фактор предупреждения и ликвидации последствий крупномасштабных чрезвычайных ситуаций.

В рамках научно-исследовательской работы поставленная задача решена максимально полно, проект методических рекомендаций по обеспечению страховой защиты населения от ЧС с радиационным фактором включают в себя рекомендации к трем видам договоров:

- страховой услуге для договоров обязательного страхования гражданской ответственности перед третьими лицами рисков ЧС с радиационным фактором эксплуатирующих организаций – объектов использования атомной энергии;

- страховой услуге для договоров добровольного страхования физических лиц от риска ЧС с радиационным фактором;

- страховой услуге для договоров обязательного страхования физических лиц от риска ЧС с радиационным фактором.

Так как основной вклад в ущерб при ЧС радиационного характера вносит возмещение убытков населению в связи с его эвакуацией из постоянного места жительства, что возможно только при возникновении запроектных аварий (авария на Чернобыльской АЭС, авария на АЭС Фукусима-Дайичи), рекомендуется улучшать информационный обмен о накопленной статистике ЧС радиационного характера между странами и развивать международное сотрудничество для обсуждения ключевых научных, технологических, организационных и юридических вопросов безопасности населения.

## СПИСОК ИСПОЛЬЗОВАННЫХ ИСТОЧНИКОВ

1. Конвенция об ответственности в отношении третьих лиц в области ядерной энергии (Париж, 29 июля 1960 г.).
2. Конвенция об ответственности перед третьей стороной в области ядерной энергии от 31 января 1963 года.
3. Международная конвенция об ответственности операторов ядерных судов 1962 г (Брюссель, 25 мая 1962 г.).
4. Сводный текст Венской конвенции о гражданской ответственности за ядерный ущерб от 21 мая 1963 года с поправками, внесенными Протоколом от 12 сентября 1997 года.
5. Конвенция о дополнительном возмещении за ядерный ущерб от 12 сентября 1997 года.
6. Конвенция по гражданской ответственности в области морских перевозок ядерного материала (17 декабря 1971 года).
7. Совместный протокол по применению Венской и Парижской конвенций, 1988 г.
8. Гражданский кодекс Российской Федерации от 30 ноября 1994 № 51-ФЗ (ред. от 05.05.2014).
9. Федеральный закон от 21 ноября 1995 № 170-ФЗ (ред. от 02.07.2013) «Об использовании атомной энергии».
10. Федеральный закон от 09 января 1996 № 3-ФЗ (ред. от 19.07.2011) «О радиационной безопасности населения».
11. Федеральный закон от 27 июля 2010 № 225-ФЗ (ред. от 28.12.2013) «Об обязательном страховании гражданской ответственности владельца опасного объекта за причинение вреда в результате аварии на опасном объекте».
12. Федеральный закон от 21 марта 2005 г. № 23-ФЗ «О ратификации Венской конвенции о гражданской ответственности за ядерный ущерб».
13. Федеральный закон от 21 декабря 1994 г. № 68-ФЗ «О защите населения и территорий от чрезвычайных ситуаций природного и техногенного характера».

14. Закон РФ от 27 ноября 1992 г. № 4015-1 «Об организации страхового дела в Российской Федерации» (в ред. 4 июня 2014 г.).
15. Федеральный закон от 14 июля 1998 года № 125-ФЗ «Об обязательном социальном страховании от несчастных случаев на производстве и профессиональных заболеваний» (ред. от 28.12.2013г.);
16. Федеральный закон от 27 июля 1997 года № 116-ФЗ «О промышленной безопасности опасных производственных объектов» (ред. от 02.07.2013);
17. Проект Федерального закона «О гражданско-правовой ответственности за причинение ядерного вреда и ее финансовом обеспечении» (Проект № 96700118-2).
18. Приказ МЧС России от 08.07.2004 г. №329 (ред. 24.02.2009) «Об утверждении критериев информации о чрезвычайных ситуациях».
19. Санитарные правила и нормативы СанПиН 2.6.1.2523-09 «Нормы радиационной безопасности НРБ-99/2009» (утв. постановлением Главного государственного санитарного врача РФ от 7 июля 2009 г. № 47).
20. Постановление Правительства РФ от 21 мая 2007 г. № 304 «О классификации чрезвычайных ситуаций природного и техногенного характера».
21. Аналитический обзор «О гражданской ответственности за причинение ядерного вреда и ее финансовом обеспечении»  
<http://iam.duma.gov.ru/node/3/4724/contents>.
22. [http://www.imf.org/external/np/fin/data/rms\\_sdrv.aspx](http://www.imf.org/external/np/fin/data/rms_sdrv.aspx) - Международный валютный фонд.
23. ИНЕС Международная шкала ядерных и радиологических событий. Руководство для пользователей. 2008.
24. Глоссарий МАГАТЭ по вопросам безопасности (Терминология, используемая в области ядерной безопасности и радиационной защиты). МАГАТЭ, Вена, 2007 год.
25. Межотраслевая методика расчета экономического ущерба от радиационных аварий при использовании радиоактивных веществ в народном хозяйстве (рег. № Р-03/98). РЭСЦентр, Санкт-Петербург, 1998.



26. «Озеро Карачай — хранилище радиоактивных отходов вод открытым небом», Меркушкин А. О. ОТИ МИФИ, г. Озёрск. Сборник тезисов докладов X Международной молодежной научной конференции «Полярное сияние 2007. Ядерное будущее: безопасность, экономика и право» <http://www.polar.mephi.ru/ru/conf/2000/6/8.html>.
27. «Fukushima Daiichi two weeks on», WNN, [http://www.world-nuclear-news.org/RS\\_Fukushima\\_Daiichi\\_two\\_weeks\\_on\\_2503111.html](http://www.world-nuclear-news.org/RS_Fukushima_Daiichi_two_weeks_on_2503111.html).
28. «Гражданско-правовая ответственность за ядерный ущерб в России. Страхование», Молчанов А. С., 23.08.2011 г., <http://www.atomic-energy.ru/presentations/25613>.
29. «Актуальные проблемы российского права», 2013 №06, М.: МГЮА им. Кутафина О. Е., 2013. — 216 с.
30. «Обоснование всемирного пула страхования АЭС» Харитонов В. В., конференция «Ядерное страхование: грани безопасности и тетраэдр ответственности» 18.02.2014 г., <http://www.atomic-energy.ru/presentations/47619>.
31. Отчет по проведению углубленного анализа действий органов управления, сил и средств единой государственной системы предупреждения и ликвидации чрезвычайных ситуаций, эффективности применяемых технологий для борьбы с лесоторфяными пожарами в условиях аномально высоких температур и подготовке предложений по совершенствованию этой работы. МЧС, Москва, 2011.
32. «Страховой миллиард», Ведомости, 6 августа 2012 г. [http://www.vedomosti.ru/newspaper/article/287981/strahovoj\\_milliard](http://www.vedomosti.ru/newspaper/article/287981/strahovoj_milliard).
33. «Дальний Восток: итоги в цифрах», Интерфакс, 17 сентября 2013 г., <http://www.interfax.ru/russia/329338>.
34. Правила страхования РЯСП <http://www.ranipool.ru/association/insrules/>.
35. «В 2013 году началось строительство 10 атомных энергоблоков по всему миру», <http://publicatom.ru/blog/energy/6490.html>.
36. Перечень организаций, эксплуатирующих особо радиационно опасные и ядерно опасные производства и объекты (утв. распоряжением Правительства РФ от 14 сентября 2009 г. № 1311-р) (с изм. и доп. от 20 февраля 2014 г.).

37. Основные санитарные правила обеспечения радиационной безопасности (ОСПОРБ – 99/2010) Санитарные правила и нормативы СП 2.6.1.2612-10, утв. постановлением Главного государственного санитарного врача Российской Федерации от 26.04. 2010 г. № 40.

38. ГОСТ Р 22.10.01-2001 Безопасность в чрезвычайных ситуациях. Оценка ущерба. Термины и определения.

39. ГОСТ Р 22.0.05-94 Безопасность в чрезвычайных ситуациях. Техногенные чрезвычайные ситуации. Термины и определения

40. Гончаров С.Ф., доклад «К вопросу о ликвидации медико-санитарных последствий крупномасштабных чрезвычайных ситуаций» материалы XIX Международной научно-практической конференции по проблемам защиты населения и территорий от чрезвычайных ситуаций, 20-23.05.2014 г, Москва, Россия.

41. Морозова О.А., «Методика расчета социально-экономических потерь от чрезвычайных ситуаций радиационного характера на территории Российской Федерации», материалы XIX Международной молодежной научной конференции студентов, аспирантов и молодых ученых «Ломоносов» - М.: МАКС Пресс, 2012.

42. Морозова О.А., «Обязательное страхование гражданской ответственности перед третьими лицами рисков ЧС радиационного характера эксплуатирующих организаций – объектов использования атомной энергии», сборник научных трудов «Научная сессия НИЯУ МИФИ-2013» -М.: НИЯУ МИФИ, 2013.

43. Приказ МЧС от 30.12.2011 № 795 «Об утверждении Порядка установления факта нарушения условий жизнедеятельности при аварии на опасном объекте, включая критерии, по которым устанавливается указанный факт».

44. «Новости энергетики. Путин: в России к 2030 году будет построено 28 энергоблоков АЭС.» <http://novostienergetiki.ru/putin-v-rossii-k-2030-godu-budet-postroeno-28-energoblokov-aes/>.

45. «Зона отчуждения АЭС Фукусима-1 – состояние территории после полугодовой изоляции» <http://chornobyl.in.ua/fukushima-exclusion-zone.html>

46. «Страхование гражданской ответственности за ядерный ущерб в РФ»  
М.Е. Амелина, ОАО «Атомный страховой брокер»  
<http://www.proatom.ru/modules.php?name=News&file=article&sid=694>

47. ТЕРСО выплатит эвакуированным жителям \$1,3 тыс. [http://fukushima-news.ru/news/terco\\_vyplatit\\_ehvakuirovannym\\_zhiteljam\\_1\\_3\\_tys/2011-08-31-1363](http://fukushima-news.ru/news/terco_vyplatit_ehvakuirovannym_zhiteljam_1_3_tys/2011-08-31-1363)

48. Правила страхования гражданской ответственности за причинение вреда жизни, здоровью, имуществу третьих лиц, окружающей природной среде в результате ядерно-радиационной аварии на объектах использования атомной энергии <http://www.renins.com/Media/Default/doc/rules/42.pdf>